

# รายงานสถิติประจำปี

## ปีงบประมาณ 2566

กลุ่มงานประสุภาพยุทธศาสตร์และสารสนเทศทางการแพทย์

โรงพยาบาลมวกเหล็ก

## ข้อมูลทั่วไปของอำเภอมวกเหล็ก

### 1.ประวัติอำเภอมวกเหล็ก

อำเภอมวกเหล็กเดิมเป็นตำบลหนึ่งที่ขึ้นอยู่กับอำเภอแก่งคอย จังหวัดสระบุรี ต่อมาเมื่อวันที่ 21 มกราคม 2512 มีพระราชกฤษฎีกาประกาศจัดตั้งอำเภอมวกเหล็ก ขึ้นประกอบไปด้วย 3 ตำบล คือ ตำบลมวกเหล็ก ตำบลแสงพัน ตำบลคำพราน ต่อมาในปี 2533 ได้แยก ตำบล คำพราน ตำบลวังม่วง ตำบลแสงพัน เป็นกิ่งอำเภอวังม่วง ปัจจุบันอำเภอมวกเหล็ก ประกอบด้วย 6 ตำบล คือ ตำบลมวกเหล็ก ตำบลมิตรภาพ ตำบลหนองย่างเสือ ตำบลซับสนุน ตำบลลำพญากลาง และตำบลลำสมพุง รวม 80 หมู่บ้าน

### 2.ลักษณะภูมิศาสตร์

อำเภอมวกเหล็กอยู่ห่างจากตัวเมืองจังหวัดสระบุรี เป็นระยะทาง 38 กิโลเมตร และพื้นที่ไกลที่สุดห่างจากตัวอำเภอมวกเหล็ก 90 กิโลเมตร พื้นโดยประมาณ 684 ตารางกิโลเมตร สูงกว่าระดับน้ำทะเล 240 เมตร ลักษณะพื้นที่โดยทั่วไปมีลักษณะสูงต่ำ เป็นภูเขาสลับซับซ้อน มีลำห้วยต่างๆไหลผ่าน คือ ลำห้วยมวกเหล็ก ลำห้วยลำพญากลาง ลำห้วยลำสมพุง ลำห้วยท่าพลู ลำห้วยทองกลาง ลำห้วยคลองไทร ลำห้วยคลองม่วง และน้ำซับที่มีอยู่ทั่วไป ในฤดูแล้ง เช่น ซับปลาแก้ง ซับไทร ส่วนในช่วงฤดูร้อน จะมีความแห้งแล้งและขาดน้ำในบางพื้นที่ เช่น โป่งไทร โป่งสนวน เป็นต้น

### 3.อาณาเขตติดต่อ

ทิศเหนือ	ติดต่อกับ อ.วังม่วง จ.สระบุรี และ อ.ชัยบาดาล จ.ลพบุรี
ทิศใต้	ติดต่อกับ อ.ปากช่อง จ.นครราชสีมา และ จ.นครนายก
ทิศตะวันออก	ติดต่อกับ อ.ปากช่อง และ อ.สีคิ้ว จ.นครราชสีมา
ทิศตะวันตก	ติดต่อกับ อ.แก่งคอย จ.สระบุรี

### แผนที่อำเภอมวกเหล็ก จังหวัดสระบุรี



#### 4.การคมนาคม

การคมนาคมระหว่างอำเภอกับหมู่บ้านตำบล ใช้ทางหลวงแผ่นดิน ทางหลวงชนบท และทางหลวงท้องถิ่น รวม 8 สาย และระยะทางรวมทั้งสิ้น ประมาณ 208 กิโลเมตร ส่วนมากเป็นถนนลาดยาง และลูกรังอัดแน่น คือ ระหว่างมวกเหล็ก-วังม่วง ระหว่างปากช่อง-ลำสมพุง ระหว่างปากช่อง-ซับสนุ่น ระหว่างวังม่วง-ลำพญากลาง ระหว่างมวกเหล็ก-ลำพญากลาง ระหว่างลำสมพุง-โป่งไทร มวกเหล็ก-ท่าเสา และมวกเหล็ก-มิตรภาพ โดยมีถนนคอนกรีตและถนนลูกรังบดอัด เป็นถนนเชื่อมต่อระหว่างหมู่บ้านและชุมชนต่างๆ

การเดินทางโดยรถไฟ มีสถานีรถไฟมวกเหล็กและหินลับ เพื่อเดินทางระหว่างกรุงเทพฯ-ภาคอีสาน

#### 5.การปกครอง

อำเภอมวกเหล็กแบ่งการปกครองส่วนภูมิภาคออกเป็น 6 ตำบล 80 หมู่บ้าน ได้แก่

1.ตำบลมวกเหล็ก	13	หมู่บ้าน
2.ตำบลมิตรภาพ	10	หมู่บ้าน
3.ตำบลหนองย่างเสือ	14	หมู่บ้าน
4.ตำบลลำสมพุง	10	หมู่บ้าน
5.ตำบลลำพญากลาง	18	หมู่บ้าน
6.ตำบลซับสนุ่น	15	หมู่บ้าน

อำเภอมวกเหล็กแบ่งการปกครองส่วนท้องถิ่นออกเป็น 7 แห่ง ได้แก่

- 1.เทศบาลตำบลมวกเหล็ก ครอบคลุมพื้นที่บางส่วนของตำบลมวกเหล็กและบางส่วนของตำบลมิตรภาพ
- 2.องค์การบริหารส่วนตำบลมวกเหล็ก ครอบคลุมพื้นที่ตำบลมวกเหล็ก (เฉพาะนอกเขตเทศบาลตำบลมวกเหล็ก)
- 3.องค์การบริหารส่วนตำบลมิตรภาพ ครอบคลุมพื้นที่ตำบลมิตรภาพ (เฉพาะนอกเขตเทศบาลตำบลมวกเหล็ก)
- 4.องค์การบริหารส่วนตำบลหนองย่างเสือ ครอบคลุมพื้นที่ตำบลหนองย่างเสือทั้งตำบล
- 5.องค์การบริหารส่วนตำบลลำสมพุง ครอบคลุมพื้นที่ตำบลลำสมพุงทั้งตำบล
- 6.องค์การบริหารส่วนตำบลลำพญากลาง ครอบคลุมพื้นที่ตำบลลำพญากลางทั้งตำบล
- 7.องค์การบริหารส่วนตำบลซับสนุ่น ครอบคลุมพื้นที่ตำบลซับสนุ่นทั้งตำบล

#### 6.ข้อมูลประชากร

จำนวนหลังคาเรือน	27,300 หลังคาเรือน
จำนวนประชากรทั้งสิ้น	56,368 คน
- ชาย	27,930 คน
- หญิง	28,438 คน

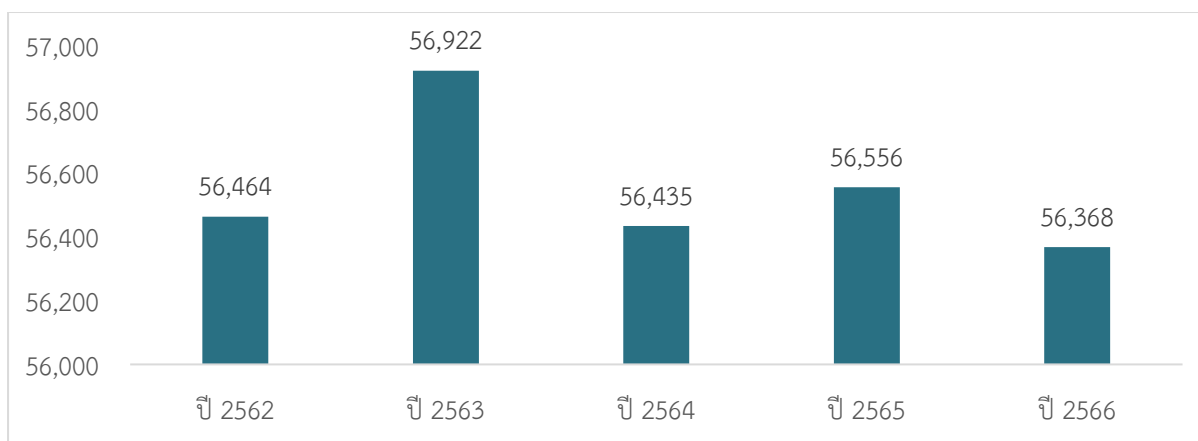
ที่มา : สำนักบริหารการทะเบียน กรมการปกครอง ณ 31 กรกฎาคม 2566

ตารางที่ 1 แสดงข้อมูลประชากร ปี 2562-2566

จำนวน	ปี				
	2561	2562	2563	2564	2566
ประชากร	56,464	56,922	56,435	56,556	56,368

ที่มา : สำนักบริหารการทะเบียน กรมการปกครอง ณ 31 กรกฎาคม 2566

แผนภูมิที่ 1 แสดงข้อมูลประชากร ปี 2562-2566



ที่มา : สำนักบริหารการทะเบียน กรมการปกครอง ณ 31 กรกฎาคม 2566

ตารางที่ 2 ข้อมูลประชากรกลางปี แยกรายตำบล อำเภอมวกเหล็ก ปี 2566

ตำบล	ชาย	หญิง	รวม
ตำบลมวกเหล็ก	6,542	6,592	13,134
ตำบลมิตรภาพ	5,000	5,170	10,170
ตำบลหนองย่างเสือ	3,804	3,862	7,666
ตำบลลำสมพุง	2,291	2,240	4,531
ตำบลลำพญากลาง	6,425	6,506	12,931
ตำบลซับสนุ่น	3,868	4,068	7,936
<b>ยอดรวมทั้งหมด</b>	<b>27,930</b>	<b>28,438</b>	<b>56,368</b>

ที่มา : สำนักบริหารการทะเบียน กรมการปกครอง ณ 31 กรกฎาคม 2566

ตารางที่ 3 จำนวนร้อยละของประชากรอำเภออมวกเหล็กจำแนกตามเพศ แบ่งตามช่วงวัย ปี 2566

ช่วงวัย	ชาย	หญิง	รวม	ร้อยละ
1.วัยทารก ช่วงอายุตั้งแต่แรกเกิดถึง 3 ปี	965	949	1,914	3.40
2.วัยก่อนเรียน ช่วงอายุ 4-6 ปี	893	828	1,721	3.05
3.วัยเรียน ช่วงอายุ 7-12 ปี	2,021	1,948	3,969	7.04
4.วัยรุ่น ช่วงอายุ 13-20 ปี	3,067	2,719	5,786	10.26
5.วัยผู้ใหญ่ ช่วงอายุ 21-60 ปี	16,431	16,846	33,277	59.04
6.วัยสูงอายุหรือวัยชรา ช่วง 60 ปีขึ้นไป	4,553	5,148	9,701	17.21
รวม	27,930	28,438	56,368	100.00

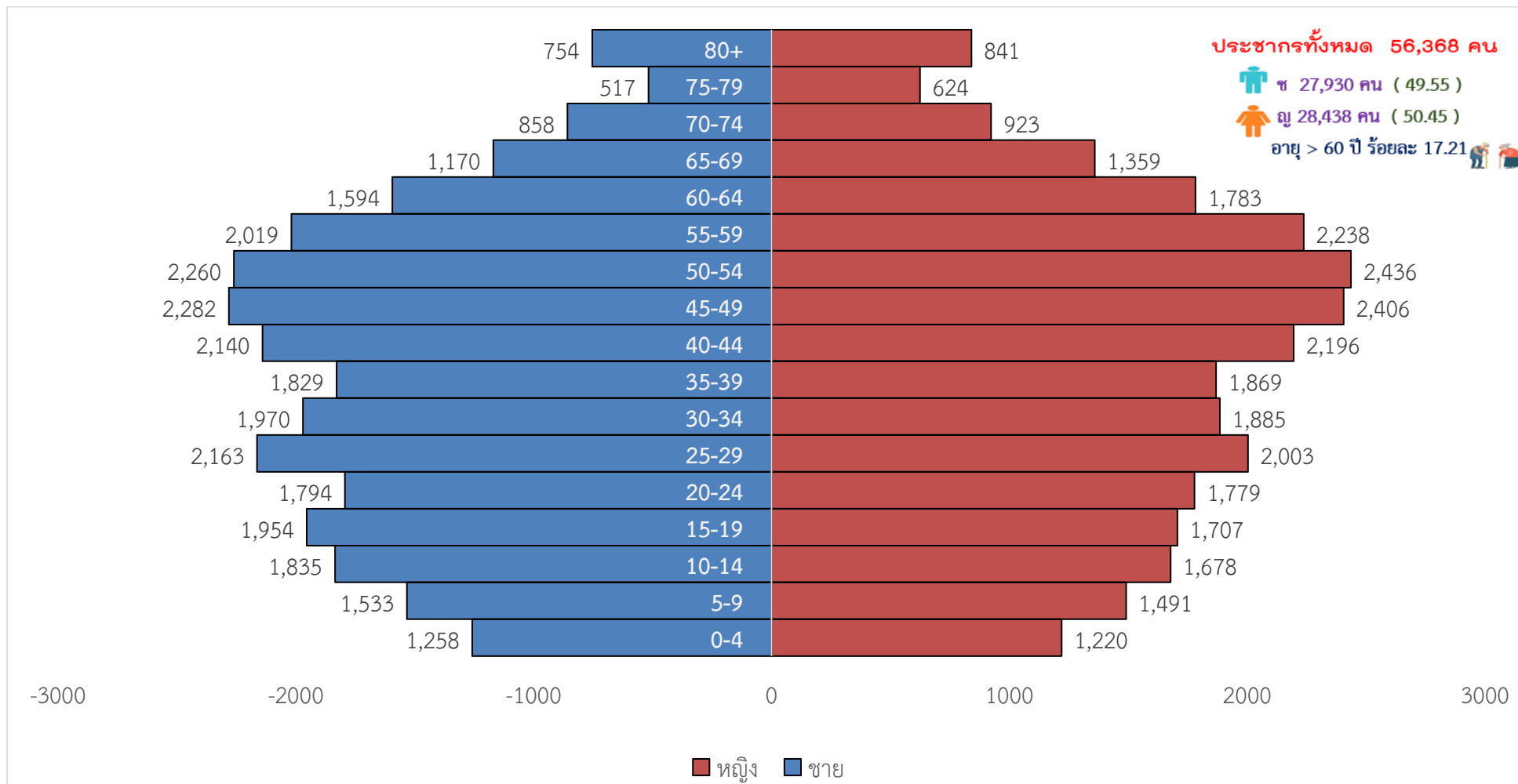
ประชากรจำแนกตามเพศและช่วงอายุ

ตารางที่ 4 จำนวนร้อยละของประชากรอำเภออมวกเหล็กจำแนกตามเพศและช่วงอายุ ปี 2566

กลุ่มอายุ	ชาย		หญิง		รวม	
	จำนวน	ร้อยละ	จำนวน	ร้อยละ	จำนวน	ร้อยละ
0-4 ปี	1,258	4.50	1,220	4.29	2,478	4.40
5-9 ปี	1,533	5.49	1,491	5.24	3,024	5.36
10-14 ปี	1,835	6.57	1,678	5.90	3,513	6.23
15-19 ปี	1,954	7.00	1,707	6.00	3,661	6.49
20-24 ปี	1,794	6.42	1,779	6.26	3,573	6.34
25-29 ปี	2,163	7.74	2,003	7.04	4,166	7.39
30-34 ปี	1,970	7.05	1,885	6.63	3,855	6.84
35-39 ปี	1,829	6.55	1,869	6.57	3,698	6.56
40-44 ปี	2,140	7.66	2,196	7.72	4,336	7.69
45-49 ปี	2,282	8.17	2,406	8.46	4,688	8.32
50-54 ปี	2,260	8.09	2,436	8.57	4,696	8.33
55-59 ปี	2,019	7.23	2,238	7.87	4,257	7.55
60-64 ปี	1,594	5.71	1,783	6.27	3,377	5.99
65-69 ปี	1,170	4.19	1,359	4.78	2,529	4.49
70-74 ปี	858	3.07	923	3.25	1,781	3.16
75-79 ปี	517	1.85	624	2.19	1,141	2.02
80 ปีขึ้นไป	754	2.70	841	2.96	1,595	2.83
รวม	27,930	100.00	28,438	100.00	56,368	100.00

ที่มา : สำนักบริหารการทะเบียน กรมการปกครอง ณ 31 กรกฎาคม 2566

แผนภูมิที่ 2 พีระมิตประชากรอำเภออมกเหล็ก จังหวัดสระบุรี ปี 2566



ที่มา : สำนักบริหารการทะเบียน กรมการปกครอง ณ ณ 31 กรกฎาคม 2566

7. ข้อมูลสถานศึกษา สถานบริการสาธารณสุข

ตารางที่ 5 ข้อมูลสถานศึกษาและศาสนสถานในเขตอำเภออมก๋อเหล็ก ปี 25656

ลำดับ	สถานศึกษา	จำนวน (แห่ง)
๑	โรงเรียนประถมศึกษา	19
๒	ศูนย์พัฒนาเด็กเล็ก	10
๓	โรงเรียนมัธยมศึกษา	2
๔	โรงเรียนมัธยมศึกษาขยายโอกาส	7
๕	วิทยาลัย/มหาวิทยาลัย	3
6.	วัด	38

ที่มา : งานส่งเสริมสุขภาพสำนักงานสาธารณสุขอำเภออมก๋อเหล็ก ณ 30 กันยายน 2566

ตารางที่ 6 สถานบริการสาธารณสุขของรัฐ (ณ กันยายน 2566)

สถานที่	จำนวน(แห่ง)
โรงพยาบาลชุมชน ขนาด 30 เตียง	1
โรงพยาบาลส่งเสริมสุขภาพตำบล	13

ที่มา : งานส่งเสริมสุขภาพสำนักงานสาธารณสุขอำเภออมก๋อเหล็ก ณ 30 กันยายน 2566

ตารางที่ 7 สถานบริการสาธารณสุขเอกชน (ณ กันยายน 2566)

สถานที่	จำนวน(แห่ง)
คลินิกแพทย์/ทันตแพทย์	8
สถานการพยาบาลและผดุงครรภ์	10
ร้านขายยาแผนปัจจุบัน	16

ที่มา : งานส่งเสริมสุขภาพสำนักงานสาธารณสุขอำเภออมก๋อเหล็ก ณ 30 กันยายน 2566

8. สถิติจำนวนการเกิดและการเสียชีวิต

ตารางที่ 8 จำนวนการเกิดและการเสียชีวิต อำเภออมก๋อเหล็ก ปีงบประมาณ 2562-2566

ดัชนีชี้วัด	พ.ศ. 2562		พ.ศ. 2563		พ.ศ. 2564		พ.ศ. 2565		พ.ศ. 2566	
	จำนวน	อัตรา	จำนวน	อัตรา	อัตรา	อัตรา	จำนวน	อัตรา	จำนวน	อัตรา
อัตราเกิดมีชีพ (ต่อพันประชากร)	141	2.50	99	1.74	92	1.63	119	2.10	99	1.76
อัตราตาย (ต่อพันประชากร)	257	4.55	202	3.55	242	4.29	322	5.69	276	4.90

ที่มา : สำนักบริหารการทะเบียน กรมการปกครอง ณ 30 กันยายน 2566

## ข้อมูลโรงพยาบาลมวกเหล็ก

### 1.ประวัติโรงพยาบาลมวกเหล็ก

การก่อตั้งและขยายตัวโรงพยาบาลมวกเหล็กเป็นโรงพยาบาลชุมชนขนาด 30 เตียง เริ่มเปิดดำเนินการเมื่อเดือนกุมภาพันธ์ พ.ศ.2522 ขณะนั้นเป็นโรงพยาบาลขนาด 10 เตียง ต่อมาเมื่อเดือนมกราคม พ.ศ.2535 ขยายโรงพยาบาลเป็นขนาด 30 เตียง โดยได้งบประมาณจากกระทรวงสาธารณสุข ซึ่งมีเนื้อที่ทั้งหมด 25 ไร่

ขอบเขตการให้บริการให้บริการสุขภาพระดับปฐมภูมิถึงทุติยภูมิ ดูแลผู้ป่วยทั่วไปหลายสาขา และผู้ป่วยเฉพาะทางสาขากุมารเวช

### 2.วิสัยทัศน์ (Vision)

เป็นโรงพยาบาลชุมชนที่มีความเชี่ยวชาญด้านบริการปฐมภูมิ

### 3.พันธกิจ (Mission)

พัฒนาระบบบริการสุขภาพที่มีคุณภาพและเป็นมิตร โดยใช้แนวคิดปฐมภูมิ

### 4.ค่านิยมองค์กร

ทำงานเป็นทีมที่ดี ยึดผู้รับบริการเป็นศูนย์กลางและเป็นองค์กรแห่งการเรียนรู้

### 5.ประเด็นยุทธศาสตร์

1. พัฒนาระบบบริการสุขภาพที่เป็นมิตร เข้าถึงง่ายและชุมชนมีส่วนร่วม
2. พัฒนาระบบสารสนเทศให้เอื้อต่อการจัดการระบบบริการสุขภาพ
3. พัฒนาบุคลากรให้ครอบคลุมด้านสมรรถนะ สุขภาพ ความปลอดภัยและความสุขในการทำงาน
4. พัฒนาระบบการบริหารจัดการด้านการเงินการคลังและทรัพยากรให้มีประสิทธิภาพ

### 6.การบริหารจัดการกำลังคนด้านสุขภาพ

#### ด้านโครงสร้างและกรอบอัตรากำลัง

โรงพยาบาลมวกเหล็ก เป็นโรงพยาบาลชุมชนขนาดกลาง (F2) ระดับการจัดบริการ อยู่ในระดับทุติยภูมิ หมายถึง โรงพยาบาลชุมชนขนาดเตียง 30 – 90 เตียง ที่มีแพทย์เวชปฏิบัติทั่วไปหรือแพทย์เวชศาสตร์ครอบครัว รวม 2 – 5 คน ไม่มีแพทย์เฉพาะทาง มีบริการผู้ป่วยใน มีห้องผ่าตัด ห้องคลอด รองรับผู้ป่วยและผู้ป่วยใน ของแต่ละอำเภอ โดยสนับสนุนเครือข่ายบริการปฐมภูมิของแต่ละอำเภอ



## ด้านสถานการณ์กำลังคน

ตารางที่ 9 จำนวนบุคลากรทางการแพทย์และสาธารณสุขโรงพยาบาลมวกเหล็กแยกตามสาขาวิชาชีพ จังหวัดสระบุรี

ประเภทบุคลากร	จำนวน	อัตราส่วนต่อประชากร
แพทย์	9	1 : 6,263
ทันตแพทย์	6	1 : 9,395
จพ.ทันตสาธารณสุข	3	1 : 18,789
นักวิชาการสาธารณสุข(ทันตสาธารณสุข)	2	1 : 28,184
นักวิชาการสาธารณสุข	10	1 : 5,637
เภสัชกร	6	1 : 9,395
จพ.เภสัชกรรม	5	1 : 11,274
พยาบาลวิชาชีพ	48	1 : 1,174
จพ.สาธารณสุข	1	1 : 56,368
จพ.วิทยาศาสตร์การแพทย์	0	0
นักเทคนิคการแพทย์	4	1 : 14,092
นักวิชาการสาธารณสุข (นักปฏิบัติการฉุกเฉินการแพทย์)	2	1 : 28,184
จพ.สาธารณสุข (เวชกิจฉุกเฉิน)	1	1 : 56,368
นักโภชนาการ	1	1 : 56,368
นักรังสีการแพทย์	2	1 : 28,184
นักกายภาพบำบัด	4	1 : 14,092
แพทย์แผนไทย	2	1 : 28,184
นักจิตวิทยาคลินิก	1	1 : 56,368

ที่มา : ฐานข้อมูลบุคลากร โรงพยาบาลมวกเหล็ก ณ 1 พฤศจิกายน 2566

## 7. สถิติผู้ป่วยทั่วไป

ตารางที่ 10 แสดงข้อมูลการรับบริการ ปีงบประมาณ 2562-2566

	หน่วยนับ	2562	2563	2564	2565	2566
<b>ผู้ป่วยใน</b>						
จำนวนผู้ป่วยในทั้งหมด	ราย	2,717	2,779	2,564	2,369	2,368
-ผู้ป่วยทั่วไป				2,167	1,985	2,306
-ผู้ป่วย Covid 19 โรงพยาบาล				397	384	62
-Hospital				521	1,307	
-Community isolation				263	536	
-Home isolation				288	6	
จำนวนผู้ป่วยในเฉลี่ยต่อวัน	ราย/วัน	21	22	21	23	22
จำนวนวันนอนโรงพยาบาลรวมทั้งปี	วัน	7,447	7,992	7,552	8,420	7,608
จำนวนวันนอนโรงพยาบาลเฉลี่ยต่อราย	วัน	3	3	3	4	4
อัตราการครองเตียง		72.00	75.75	55.55	77.56	72.00
CMI		0.6119	0.5529	0.5667	0.5606	0.6119
การเสียชีวิตที่ผู้ป่วยใน	ราย	49	42	47	55	50
<b>ผู้ป่วยนอก</b>						
จำนวนผู้ป่วยนอก	ราย	121,791	116,895	112,854	129,701	130,329
จำนวนผู้ป่วยนอกเฉลี่ยต่อวัน	ราย/วัน	334	320	310	355	357
จำนวนผู้ป่วยอุบัติเหตุและฉุกเฉิน	ราย	39,563	38,139	32,667	35,056	42,094
การเสียชีวิตที่ห้องอุบัติเหตุ	ราย	9	10	9	10	12
<b>การให้บริการเพิ่มเติม</b>						
- บริการฉีดวัคซีนโควิด 19				23,596	50,598	1,098

ที่มา : ฐานข้อมูลผู้มารับบริการโรงพยาบาลมวกเหล็ก ณ 30 กันยายน 2566

ตารางที่ 11 แสดงข้อมูลการรับบริการผู้ป่วยนอก แยกจุดบริการ ปีงบประมาณ 2566

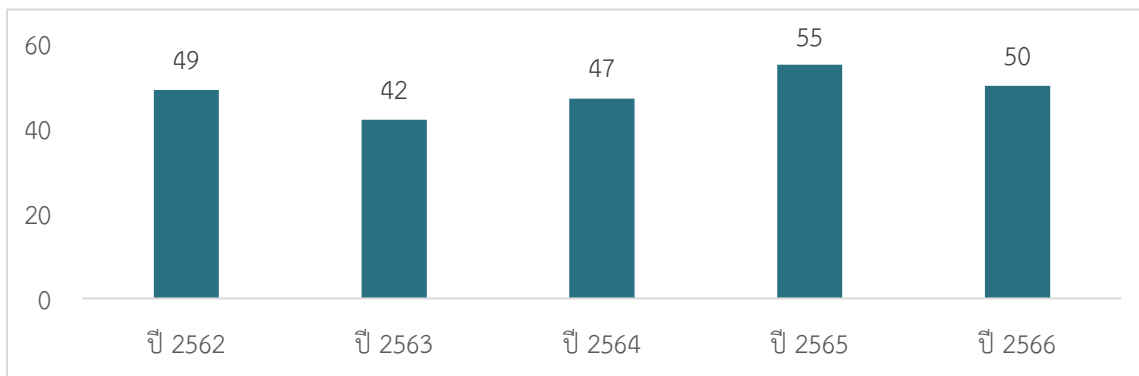
รายการ	ต.ค.-65	พ.ย.-65	ธ.ค.-65	ม.ค.-66	ก.พ.-66	มี.ค.66	เม.ย.66	พ.ค.66	มิ.ย.66	ก.ค.66	ส.ค.66	ก.ย.66
OPD	2,429	2,670	4,075	4,368	3,046	2,810	2,254	3,351	3,007	2,850	2,929	2,776
ER	3,126	3,216	3,477	3,243	3,251	3,251	2,993	3,369	3,185	3,407	3,542	3,271
ทันตกรรม	662	811	622	750	946	970	674	640	782	914	897	677
กายภาพบำบัด	304	371	255	300	312	375	294	361	346	379	439	474
ฝ่ายส่งเสริมสุขภาพ	473	725	2,005	2,159	1,283	483	452	615	523	547	508	409
แพทย์แผนไทย	827	955	798	839	863	913	723	839	862	807	838	735
คลินิกเบาหวาน	292	402	403	306	301	369	275	393	289	316	334	317
คลินิกความดัน	331	334	400	444	264	406	241	248	371	224	303	367
คลินิกชะลอไตเสื่อม	59	17	30	21	55	44	59	48	55	45	59	46
คลินิก ART	151	92	160	29	16	164	12	157	150	29	133	22
คลินิกหอบหืด	68	56	72	71	132	56	71	47	54	52	50	47
บริการสุขภาพใจ	60	52	56	43	54	37	87	84	51	47	69	36
คลินิก ARI	708	895	889	370	206	228	150	548	605	415	566	639
ฝังเข็ม									192	159	209	292
หมอครอบครัว เทศบาลมวกเหล็ก												
คลินิกผู้สูงอายุ												
บริการแผนกอื่นๆ	54	127	179	751	215	262	185	186	148	203	152	129
รวม	9,544	10,723	13,421	13,694	10,944	10,368	8,470	10,886	10,620	10,394	11,028	10,237

ตารางที่ 12 สถานะสุขภาพ โรงพยาบาลมวกเหล็ก ปีงบประมาณ 2561-2565

ดัชนีชี้วัด	พ.ศ. 2562		พ.ศ. 2563		พ.ศ. 2564		พ.ศ. 2565		พ.ศ. 2566	
	จำนวน	ร้อยละ	จำนวน	ร้อยละ	จำนวน	ร้อยละ	จำนวน	อัตรา	จำนวน	อัตรา
อัตราเกิดมีชีพ	161	0.13	131	0.11	70	0.06	152	0.12	140	0.11
อัตรตายน	58	0.05	52	0.04	56	0.05	65	0.05	62	0.05

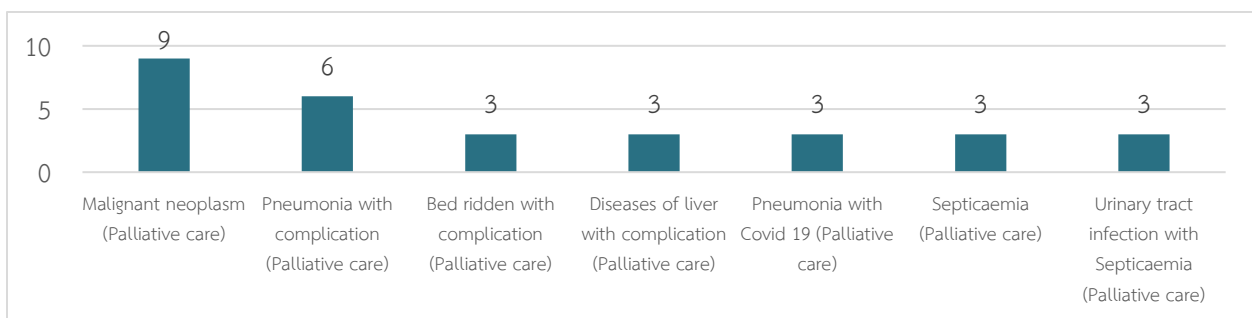
ที่มา : ฐานข้อมูลผู้มารับบริการโรงพยาบาลมวกเหล็ก ณ 30 กันยายน 2566

แผนภูมิที่ 3 จำนวนผู้ป่วยที่เสียชีวิตในตึกผู้ป่วยใน โรงพยาบาลมวกเหล็ก ปีงบประมาณ 2562 – 2566



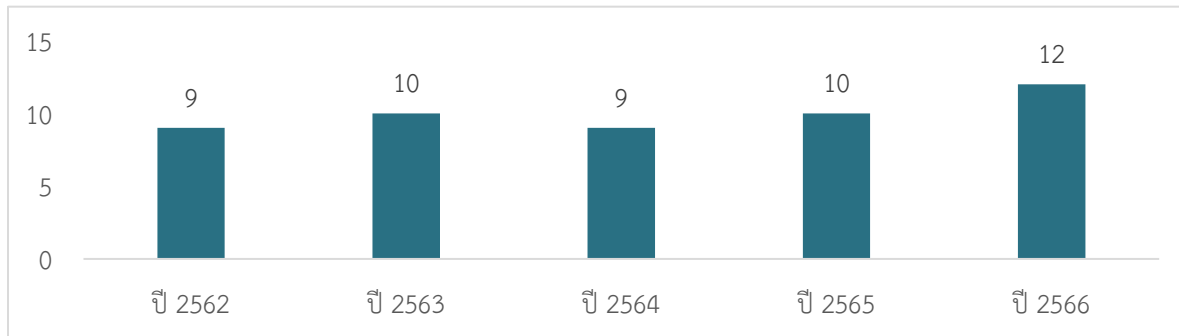
ที่มา : ฐานข้อมูลผู้มารับบริการโรงพยาบาลมวกเหล็ก ณ 30 กันยายน 2566

แผนภูมิที่ 4 สถิติ สาเหตุการเสียชีวิตในตึกผู้ป่วยใน โรงพยาบาลมวกเหล็ก ปีงบประมาณ 2566



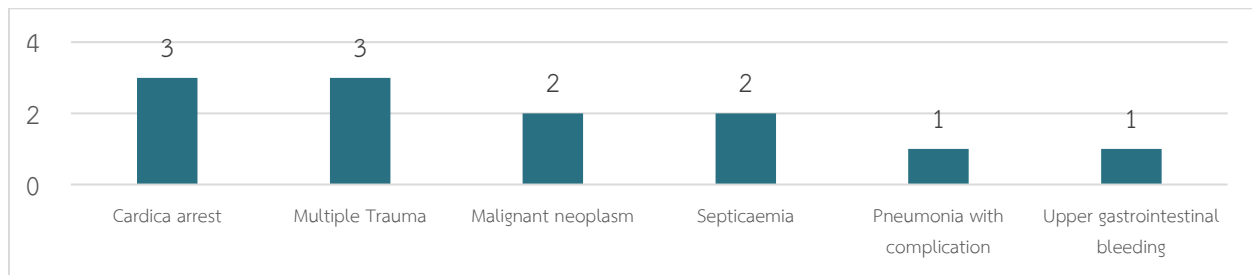
ที่มา : ฐานข้อมูลผู้มารับบริการโรงพยาบาลมวกเหล็ก ณ 30 กันยายน 2566

**แผนภูมิที่ 5** จำนวนผู้ป่วยที่เสียชีวิตในตึกอุบัติเหตุฉุกเฉิน โรงพยาบาลมวกเหล็ก  
ปีงบประมาณ 2562 – 2566



ที่มา : ฐานข้อมูลผู้มารับบริการโรงพยาบาลมวกเหล็ก ณ 30 กันยายน 2566

**แผนภูมิที่ 6** สถิติ สาเหตุการเสียชีวิตในตึกอุบัติเหตุฉุกเฉิน โรงพยาบาลมวกเหล็ก ปีงบประมาณ 2566



ที่มา : ฐานข้อมูลผู้มารับบริการโรงพยาบาลมวกเหล็ก ณ 30 กันยายน 2566

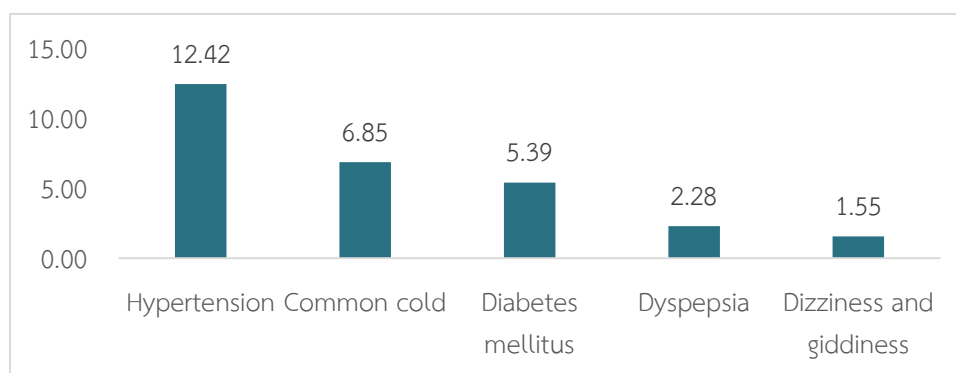
## 8. ข้อมูลสถิติผู้ป่วยนอก

ตารางที่ 13 สถิติ 5 อันดับโรคผู้ป่วยนอกโรงพยาบาลมวกเหล็กจังหวัดสระบุรี ประจำปีงบประมาณ 2566

ลำดับ	โรค	จำนวน (ราย)	ร้อยละ
1	ความดันโลหิตสูง Hypertension	14,845	12.42
2	เยื่อจมูกและลำคออักเสบ Common cold	8,186	6.85
3	เบาหวานชนิดที่ไม่ต้องพึ่งอินซูลิน ที่ไม่มีภาวะแทรกซ้อน Diabetes mellitus	6,444	5.39
4	อาหารไม่ย่อย Dyspepsia	2,727	2.28
5	เวียนศีรษะ Dizziness and giddiness	1,852	1.55

ที่มา : ฐานข้อมูลผู้มารับบริการโรงพยาบาลมวกเหล็ก ณ. 30 กันยายน 2566 (ดึงข้อมูล 18 ธันวาคม 2566)  
(n = 119,550)

แผนภูมิที่ 7 สถิติ 5 อันดับโรคผู้ป่วยนอกโรงพยาบาลมวกเหล็กจังหวัดสระบุรี ประจำปีงบประมาณ 2566



ที่มา : ฐานข้อมูลผู้มารับบริการโรงพยาบาลมวกเหล็ก ณ. 30 กันยายน 2565 (ดึงข้อมูล 18 ธันวาคม 2566)  
(n = 119,550)

จากแผนภูมิที่ 7 พบว่าผู้มารับบริการที่มารับบริการในโรงพยาบาลมวกเหล็กจังหวัดสระบุรี ประจำปี งบประมาณ 2566 ส่วนใหญ่ป่วยเป็นความดันโลหิตสูง คิดเป็นร้อยละ 12.42 รองลงมาป่วยเป็น เยื่อจมูกและลำคออักเสบ คิดเป็นร้อยละ 6.85

ตารางที่ 14 สถิติ 5 อันดับโรคผู้ป่วยนอกโรงพยาบาลมวกเหล็กจังหวัดสระบุรี ประจำปีงบประมาณ 2562 - 2566

2562	2563	2564	2565	2566
1. Hypertension	1. Hypertension	1. Hypertension	1. Hypertension	1.Hypertension
2. Upper respiratory infection	2. Diabetes mellitus	2. Diabetes mellitus	2. Diabetes mellitus	2.Common cold
3. Diabetes mellitus	3. Common cold	3. Common cold	3. Common cold	3.Diabetes mellitus
4. Dyspepsia	4. Dyspepsia	4. Dyspepsia	4. Dyspepsia	4.Dyspepsia
5. Tension headache	5. Gonarthrosis	5. Gastroenteritis	5. Gastroenteritis	5.Dizziness and giddiness

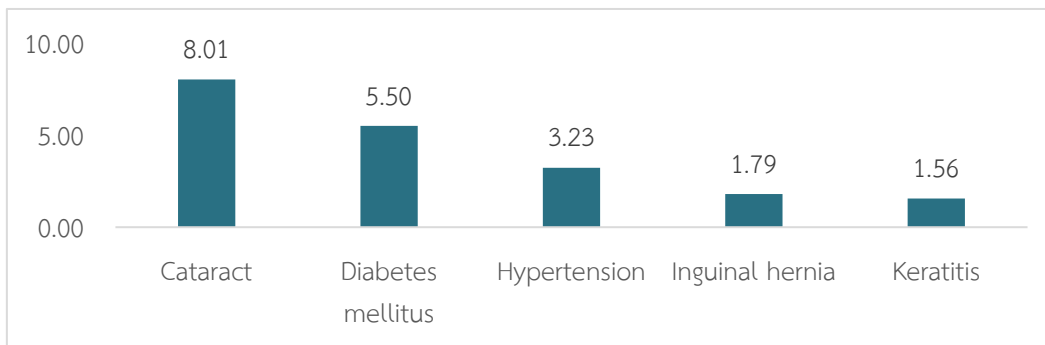
ที่มา : ฐานข้อมูลผู้มารับบริการโรงพยาบาลมวกเหล็ก ณ. 30 กันยายน 2566

**ตารางที่ 15** สถิติ 5 อันดับโรคผู้ป่วยนอก การส่งรักษาต่อ (Refer) โรงพยาบาลมวกเหล็กจังหวัดสระบุรี ประจำปี  
 ปีงบประมาณ 2566

ลำดับ	โรค	จำนวน (ราย)	ร้อยละ
1	ต้อกระจกในวัยชรา Cataract	67	8.01
2	เบาหวานชนิดที่ไม่ต้องพึ่งอินซูลิน ที่ไม่มีภาวะแทรกซ้อน Diabetes mellitus	46	5.50
3	ความดันโลหิตสูง Hypertension	27	3.23
4	ไส้เลื่อนขาหนีบ Inguinal hernia	15	1.79
5	กระจกตาอักเสบ Keratitis	13	1.56

**ที่มา :** ฐานข้อมูลผู้มารับบริการโรงพยาบาลมวกเหล็ก ณ. 30 กันยายน 2566 (ดึงข้อมูล 18 ธันวาคม 2566)  
 (n = 836)

**แผนภูมิที่ 8** สถิติ 5 อันดับโรคผู้ป่วยนอก การส่งรักษาต่อ (Refer) โรงพยาบาลมวกเหล็กจังหวัดสระบุรี ประจำปี  
 ปีงบประมาณ 2566



**ที่มา :** ฐานข้อมูลผู้มารับบริการโรงพยาบาลมวกเหล็ก ณ. 30 กันยายน 2566 (ดึงข้อมูล 18 ธันวาคม 2566)  
 (n = 836)

จากแผนภูมิที่ 8 พบว่าการส่งรักษาต่อ (Refer) ผู้ป่วยนอก ในโรงพยาบาลมวกเหล็กจังหวัดสระบุรี ประจำปี  
 ปีงบประมาณ 2566 ส่วนใหญ่เป็นต้อกระจก คิดเป็นร้อยละ 8.01 รองลงมา เบาหวานชนิดที่ไม่ต้องพึ่งอินซูลิน  
 ที่ไม่มีภาวะแทรกซ้อน คิดเป็นร้อยละ 5.50



ตารางที่ 16 สถิติ 5 อันดับโรคผู้ป่วยนอก การส่งรักษาต่อ (Refer) โรงพยาบาลมวกเหล็กจังหวัดสระบุรี ประจำปี ปิงบประมาณ 2562-2566

2562	2563	2564	2565	2566
1.Cataract	1. Cataract	1. Cataract	1. Cataract	1.Cataract
2.Spondylosis	2. Diabetes mellitus	2. Hypertension	2. Conjunctivitis	2.Diabetes mellitus
3. Diabetes mellitus	3. Keratitis	3. Glaucoma	3. Keratitis /Hypertension	3.Hypertension
4.Schizophrenia	4. Hypertension	4. Schizophrenia	4. Spondylosis	4.Inguinal hernia
5. Hypertension	5. Dyspepsia	5. Moderate visual impairment	5. Glaucoma	5.Keratitis

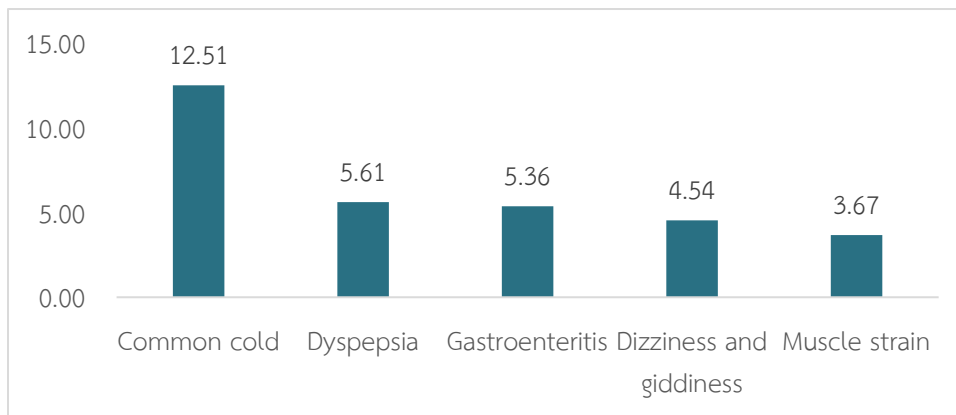
ที่มา : ฐานข้อมูลผู้มารับบริการโรงพยาบาลมวกเหล็ก ณ. 30 กันยายน 2566

ตารางที่ 17 สถิติ 5 อันดับโรคผู้ป่วยตีกอุบัติเหตุฉุกเฉิน โรงพยาบาลมวกเหล็กจังหวัดสระบุรี ประจำปี  
 ปีงบประมาณ 2566

ลำดับ	โรค	จำนวน (ราย)	ร้อยละ
1	เยื่อบุจมูกและลำคออักเสบ Common cold	3,067	12.51
2	อาหารไม่ย่อย Dyspepsia	1,377	5.61
3	กระเพาะอาหารและลำไส้อักเสบ Gastroenteritis	1,314	5.36
4	เวียนศีรษะ Dizziness and giddiness	1,113	4.54
5	กล้ามเนื้อติดปกติแบบอื่น Muscle strain	900	3.67

ที่มา : ฐานข้อมูลผู้มารับบริการโรงพยาบาลมวกเหล็ก ณ. 30 กันยายน 2566 (ดึงข้อมูล 18 ธันวาคม 2566)  
 (n = 24,525)

แผนภูมิที่ 9 สถิติ 5 อันดับโรคผู้ป่วยตีกอุบัติเหตุฉุกเฉิน โรงพยาบาลมวกเหล็กจังหวัดสระบุรี ประจำปี  
 ปีงบประมาณ 2566



ที่มา : ฐานข้อมูลผู้มารับบริการโรงพยาบาลมวกเหล็ก ณ. 30 กันยายน 2566 (ดึงข้อมูล 18 ธันวาคม 2566)  
 (n = 24,525)

จากแผนภูมิที่ 9 พบว่าโรคผู้ป่วยตีกอุบัติเหตุฉุกเฉิน ในโรงพยาบาลมวกเหล็กจังหวัดสระบุรี ประจำปี  
 ปีงบประมาณ 2566 ส่วนใหญ่เป็นเยื่อบุจมูกและลำคออักเสบ คิดเป็นร้อยละ 12.51 รองลงมา อาหารไม่ย่อย คิด  
 เป็นร้อยละ 5.61

ตารางที่ 18 สถิติ 5 อันดับโรคผู้ป่วยตึกอุบัติเหตุฉุกเฉิน โรงพยาบาลมวกเหล็กจังหวัดสระบุรี ประจำปีงบประมาณ 2562- 2566

2562	2563	2564	2565	2566
1. Upper respiratory infection	1. Common cold	1. Dyspepsia	1. Common cold	1. Common cold
2. Diarrhoea	2. Gastroenteritis	2. Common cold	2. Dyspepsia	2. Dyspepsia
3. Dyspepsia	3. Dyspepsia	3. Gastroenteritis	3. Gastroenteritis	3. Gastroenteritis
4. Muscle strain	4. Muscle strain	4. Muscle strain	4. Muscle strain	4. Dizziness and giddiness
5. Injury of lower leg	5. Injury of ankle and foot	5. Injury of knee and leg	5. Injury of ankle and foot	5. Muscle strain

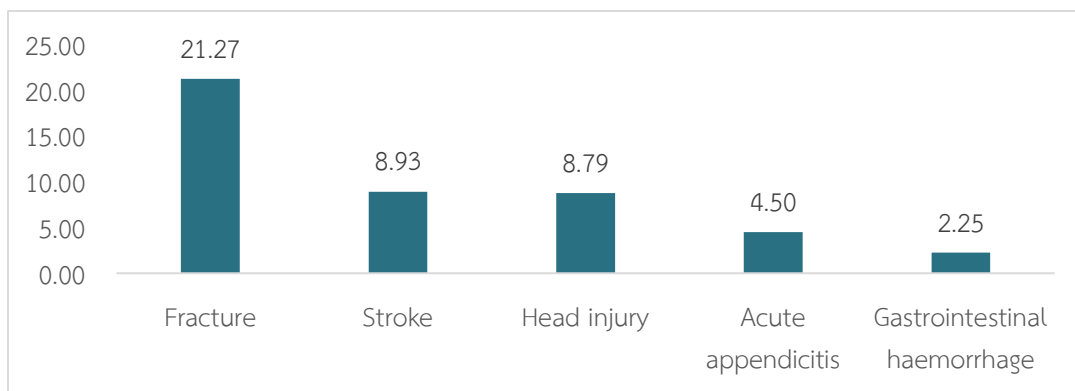
ที่มา : ฐานข้อมูลผู้มารับบริการโรงพยาบาลมวกเหล็ก ณ. 30 กันยายน 2566

**ตารางที่ 19** สถิติ 5 อันดับโรคผู้ป่วยตีอกอุบัติเหตุฉุกเฉิน การส่งรักษาต่อ (Refer) โรงพยาบาลมวกเหล็กจังหวัดสระบุรี ประจำปีงบประมาณ 2566

ลำดับ	โรค	จำนวน (ราย)	ร้อยละ
1	กระดูกหัก Fracture	312	21.27
2	หลอดเลือดสมอง Stroke	131	8.93
3	บาดเจ็บที่ศีรษะ Head injury	129	8.79
4	ไส้ติ่งอักเสบเฉียบพลัน Acute appendicitis	66	4.50
5	เลือดออกในกระเพาะอาหารและลำไส้ Gastrointestinal haemorrhage	33	2.25

ที่มา : ฐานข้อมูลผู้มารับบริการโรงพยาบาลมวกเหล็ก ณ. 30 กันยายน 2566 (ดึงข้อมูล 18 ธันวาคม 2566)  
(n = 1,467)

**แผนภูมิที่ 10** สถิติ 5 อันดับโรคผู้ป่วยตีอกอุบัติเหตุฉุกเฉิน การส่งรักษาต่อ (Refer) โรงพยาบาลมวกเหล็กจังหวัดสระบุรี ประจำปีงบประมาณ 2566



ที่มา : ฐานข้อมูลผู้มารับบริการโรงพยาบาลมวกเหล็ก ณ. 30 กันยายน 2566 (ดึงข้อมูล 18 ธันวาคม 2566)  
(n = 1,467)

จากแผนภูมิที่ 10 พบว่าการส่งรักษาต่อ (Refer) ผู้ป่วยตีอกอุบัติเหตุฉุกเฉิน ในโรงพยาบาลมวกเหล็กจังหวัดสระบุรี ประจำปีงบประมาณ 2566 ส่วนใหญ่เป็นกระดูกหัก คิดเป็นร้อยละ 21.27 รองลงมา หลอดเลือดสมอง คิดเป็นร้อยละ 8.93

ตารางที่ 20 สถิติ 5 อันดับโรคผู้ป่วยตีกอุบัติเหตุฉุกเฉิน การส่งรักษาต่อ (Refer) โรงพยาบาลมวกเหล็กจังหวัดสระบุรี ประจำปีงบประมาณ 2562- 2566

2562	2563	2564	2565	2566
1.Fracture	1.Fracture	1.Fracture	1.Fracture	1.Fracture
2. Head injury	2. Head injury	2. Head injury	2. Head injury	2. Head injury
3.Stroke	3.Stroke	3.Stroke	3.Stroke	3.Stroke
4. Acute Coronary Syndrome	4. Acute appendicitis	4. Acute appendicitis	4. Acute appendicitis	4. Acute appendicitis
5.Acute appendicitis	5. Acute Coronary Syndrome	5. Acute Coronary Syndrome	5. Gastrointestinal haemorrhage	5. Gastrointestinal haemorrhage

ที่มา : ฐานข้อมูลผู้มารับบริการโรงพยาบาลมวกเหล็ก ณ. 30 กันยายน 2566

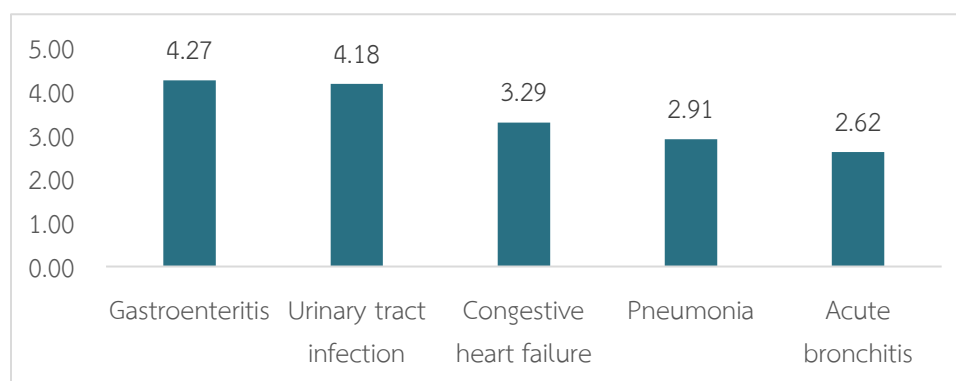
## 9. ข้อมูลสถิติผู้ป่วยใน

ตารางที่ 21 สถิติ 5 อันดับโรคผู้ป่วยในทั่วไป โรงพยาบาลมวกเหล็กจังหวัดสระบุรี ประจำปีงบประมาณ 2566

ลำดับ	โรค	จำนวน (ราย)	ร้อยละ
1	กระเพาะอาหารและลำไส้อักเสบ Gastroenteritis	101	4.27
2	กระเพาะปัสสาวะอักเสบ Urinary tract infection	99	4.18
3	หัวใจล้มเหลวแบบมีน้ำคั่ง Congestive heart failure	78	3.29
4	ปอดบวม Pneumonia	69	2.91
5	หลอดลมอักเสบเฉียบพลัน Acute bronchitis	62	2.62

ที่มา : ฐานข้อมูลผู้มารับบริการโรงพยาบาลมวกเหล็ก ณ. 30 กันยายน 2566 (ดึงข้อมูล 18 ธันวาคม 2566 )  
(n = 2,368)

แผนภูมิที่ 11 สถิติ 5 อันดับโรคผู้ป่วยใน โรงพยาบาลมวกเหล็กจังหวัดสระบุรี ประจำปีงบประมาณ 2566



ที่มา : ฐานข้อมูลผู้มารับบริการโรงพยาบาลมวกเหล็ก ณ. 30 กันยายน 2566 (ดึงข้อมูล 18 ธันวาคม 2566 )  
(n = 2,368)

จากแผนภูมิที่ 11 พบว่าโรคผู้ป่วยใน โรงพยาบาลมวกเหล็กจังหวัดสระบุรี ประจำปี งบประมาณ 2566 ส่วนใหญ่เป็นกระเพาะอาหารและลำไส้อักเสบ คิดเป็นร้อยละ 4.27 รองลงมา กระเพาะปัสสาวะอักเสบ คิดเป็นร้อยละ 4.18

ตารางที่ 22 สถิติ 5 อันดับโรคผู้ป่วยในทั่วไป โรงพยาบาลมวกเหล็กจังหวัดสระบุรี ประจำปีงบประมาณ 2562-2566

2562	2563	2564	2565	2566
1. Gastroenteritis	1. Head injury	1. Gastroenteritis	1. Congestive heart failure	1. Gastroenteritis
2. Pneumonia	2. Gastroenteritis	2. Congestive heart failure	2. Gastroenteritis	2. Urinary tract infection
3. Heart failure	3. Congestive heart failure	3. Head injury	3. Acute bronchitis	3. Congestive heart failure
4. Head injury	4. Pneumonia	4. Urinary tract infection	4. Pneumonia	4. Pneumonia
5. Chronic Obstructive Pulmonary Disease	5. Cellulitis of other parts of limb	5. Common cold	5. Urinary tract infection	5. Acute bronchitis

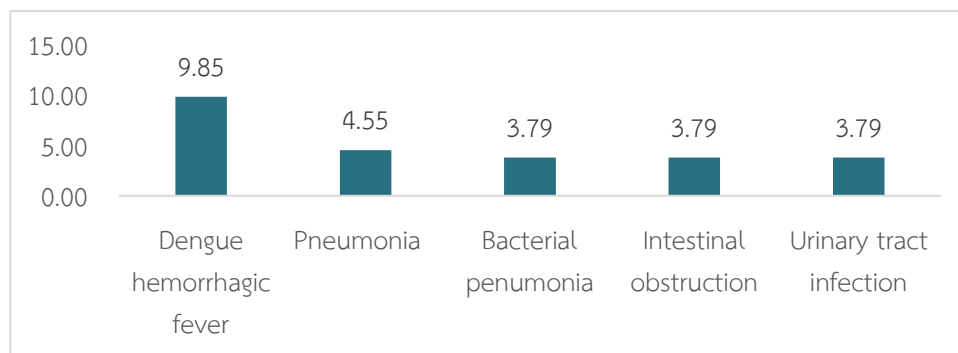
ที่มา : ฐานข้อมูลผู้มารับบริการโรงพยาบาลมวกเหล็ก ณ. 30 กันยายน 2566

**ตารางที่ 23** สถิติ 3 อันดับโรคผู้ป่วยใน การส่งรักษาต่อ (Refer) โรงพยาบาลมวกเหล็กจังหวัดสระบุรี ประจำปี  
ปีงบประมาณ 2566

ลำดับ	โรค	จำนวน (ราย)	ร้อยละ
1	ไข้เลือดออกเด็งกี Dengue hemorrhagic fever	13	9.85
2	ปอดบวม Pneumonia	6	4.55
3	ปอดบวมที่เกิดจากแบคทีเรีย Bacterial pneumonia	5	3.79
	ลำไส้อุดตัน Intestinal obstruction	5	3.79
	การติดเชื้อในทางเดินปัสสาวะ Urinary tract infection	5	3.79

**ที่มา :** ฐานข้อมูลผู้มารับบริการโรงพยาบาลมวกเหล็ก ณ. 30 กันยายน 2566 (ดึงข้อมูล 18 ธันวาคม 2566 )  
(n = 132)

**แผนภูมิที่ 12** สถิติ 3 อันดับโรคผู้ป่วยใน การส่งรักษาต่อ (Refer) โรงพยาบาลมวกเหล็กจังหวัดสระบุรี ประจำปี  
ปีงบประมาณ 2566



**ที่มา :** ฐานข้อมูลผู้มารับบริการโรงพยาบาลมวกเหล็ก ณ. 30 กันยายน 2566 (ดึงข้อมูล 18 ธันวาคม 2566 )  
(n = 132)

จากแผนภูมิที่ 12 พบว่าการส่งรักษาต่อ (Refer) โรคผู้ป่วยใน โรงพยาบาลมวกเหล็กจังหวัดสระบุรี ประจำปี  
ปีงบประมาณ 2566 ส่วนใหญ่เป็นไข้เลือดออกเด็งกี คิดเป็นร้อยละ 9.85 รองลงมา ปอดบวม คิดเป็นร้อยละ 4.55

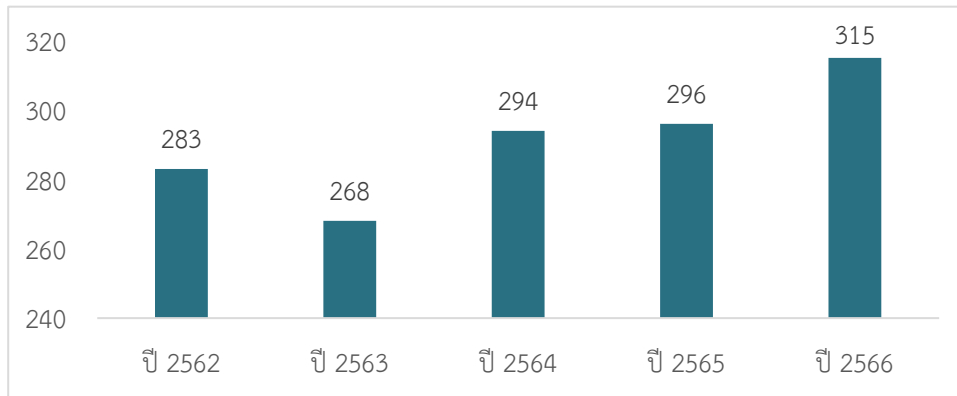


ตารางที่ 24 สถิติ 3 อันดับโรคผู้ป่วยใน การส่งรักษาต่อ (Refer) โรงพยาบาลมวกเหล็กจังหวัดสระบุรี ประจำปี งบประมาณ 2562-2566

2562	2563	2564	2565	2566
1. Septicaemia	1. Pneumonia	1. Pneumonia with Covid 19	1. Cellulitis of other parts of limb/ Septicaemia	1. Dengue hemorrhagic fever
2. Gastrointestinal haemorrhage	2. Cellulitis of other parts of limb	2. Gastrointestinal haemorrhage/ Head injury	2. Pneumonia	2. Pneumonia
3. Pneumonia with complication	3. Gastrointestinal haemorrhage	3. Cellulitis of other parts of limb / Urinary tract infection	3. Pneumonia with Covid 19	3. Bacterial pneumonia / Intestinal obstruction / Urinary tract infection
4. Cutaneous abscess with complication	4. Acute pyelonephritis / Head injury / Congestive heart failure			
5. Urinary tract infection with complication	5. Intestinal obstruction			

ที่มา : ฐานข้อมูลผู้มารับบริการโรงพยาบาลมวกเหล็ก ณ. 30 กันยายน 2566

**แผนภูมิที่ 13** ข้อมูล Refer Back ของโรงพยาบาลมวกเหล็กจังหวัดสระบุรี ประจำปีงบประมาณ 2562-2566



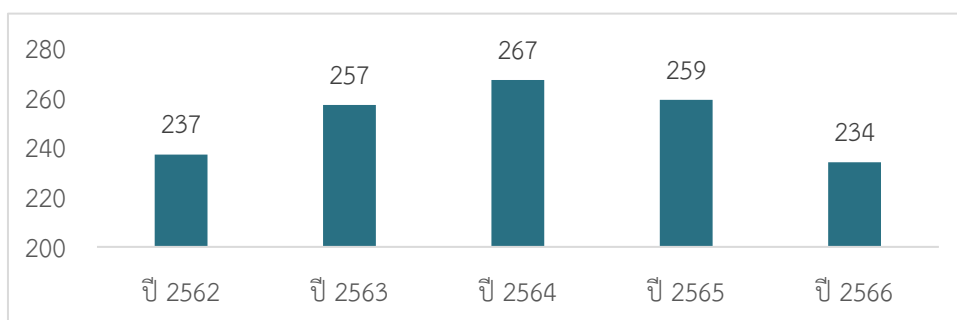
ที่มา : ฐานข้อมูลผู้มารับบริการโรงพยาบาลมวกเหล็ก ณ. 30 กันยายน 2566 (ดึงข้อมูล 18 ธันวาคม 2566 )

**แผนภูมิที่ 14** ข้อมูลส่งต่อไป รักษา ที่โรงพยาบาลส่งเสริมสุขภาพตำบล ในเขตอำเภอมวกเหล็ก ประจำปีงบประมาณ 2562-2566



ที่มา : ฐานข้อมูลผู้มารับบริการโรงพยาบาลมวกเหล็ก ณ. 30 กันยายน 2566 (ดึงข้อมูล 18 ธันวาคม 2566 )

**แผนภูมิที่ 15** ข้อมูลรับ Refer มาจาก โรงพยาบาลส่งเสริมสุขภาพตำบล ในเขตอำเภอมวกเหล็ก ประจำปีงบประมาณ 2562-2566



ที่มา : ฐานข้อมูลผู้มารับบริการโรงพยาบาลมวกเหล็ก ณ. 30 กันยายน 2566 (ดึงข้อมูล 18 ธันวาคม 2566 )