

โรงพยาบาลมวกเหล็ก จ. สระบุรี

ระเบียบปฏิบัติงาน รหัสเอกสาร : P-ENV-007	เรื่อง : แนวทางการเฝ้าระวังสุขภาพเจ้าหน้าที่ โรงพยาบาลมวกเหล็ก			
	เริ่มใช้ : 1 กุมภาพันธ์ 55	พิมพ์ครั้งที่ : 1	แก้ไขครั้งที่ : 0	หน้า : 24

ระเบียบปฏิบัติเรื่อง

แนวทางการเฝ้าระวังสุขภาพเจ้าหน้าที่ โรงพยาบาลมวกเหล็ก

ผู้รับผิดชอบ		ลงชื่อ	วัน เดือน ปี
จัดทำโดย	นางกอบแก้ว หงวนสมบูรณ์		1 กุมภาพันธ์ 55
ทบทวนโดย	นางกอบแก้ว หงวนสมบูรณ์		1 กุมภาพันธ์ 55
อนุมัติโดย	แพทย์หญิงศิริดา ภูริวัฒนพงศ์		1 กุมภาพันธ์ 55

บันทึกการแก้ไข

ฉบับที่	วันที่มีผลบังคับใช้	สถานะเอกสาร
1	1 กุมภาพันธ์ 55	บังคับใช้

สำเนาฉบับที่ :

เอกสารฉบับ

ควบคุม

ไม่ควบคุม

โรงพยาบาลมวกเหล็ก	หน้า : 1/24
ระเบียบปฏิบัติเลขที่ : P-ENV-007	ฉบับที่ : 1
เรื่อง: แนวทางการเฝ้าระวังสุขภาพเจ้าหน้าที่ โรงพยาบาลมวกเหล็ก	วันที่ : 1 กุมภาพันธ์ 55
แผนก : คณะกรรมการสิ่งแวดล้อมและความปลอดภัย	แผนกที่เกี่ยวข้อง : ทุกหน่วยงาน

แนวทางการเฝ้าระวังสุขภาพเจ้าหน้าที่ โรงพยาบาลมวกเหล็ก

1. วัตถุประสงค์

- 1.1 เจ้าหน้าที่ได้รับการดูแลสุขภาพอย่างครอบคลุมและต่อเนื่อง
- 1.2 เป็นคู่มือสำหรับผู้ปฏิบัติถือใช้ในการเฝ้าระวังสุขภาพเจ้าหน้าที่ให้ไปในแนวทางเดียวกัน

2. ขอบเขต

- เจ้าหน้าที่โรงพยาบาลมวกเหล็กทุกท่าน

3. คำนิยามศัพท์

- 3.1 เจ้าหน้าที่โรงพยาบาล หมายถึง เจ้าหน้าที่ที่ปฏิบัติงานในโรงพยาบาลทุกท่าน
- 3.2 ตรวจสอบสุขภาพก่อนประจำการ (pre-placement physical examination) หมายถึง การตรวจความสมบูรณ์ของร่างกายก่อนเข้าปฏิบัติการในหน่วยงานที่ได้รับมอบหมาย
- 3.3 ตรวจสอบสุขภาพประจำปี (interval physical examination) หมายถึง การตรวจร่างกายภายหลังจากทำงานไปแล้วระยะหนึ่ง (ตามกำหนดการที่ผู้รับผิดชอบกำหนด)
- 3.4 การเฝ้าระวังสุขภาพ (Health surveillance) หมายถึง การควบคุมกำกับสุขภาพประชากรเพื่อระบุถึงผลกระทบต่อสุขภาพหรือวิธีการในการตรวจวัดการสัมผัสต่อสิ่งที่เป็นอันตราย

4. ผู้รับผิดชอบ

1. ผู้อำนวยการ โรงพยาบาล
 - อนุมัติโครงการ
2. คณะกรรมการอาชีวอนามัยและความปลอดภัยในการปฏิบัติงาน
 - จัดทำคู่มือ ดำเนินกิจกรรม ประสานงาน
 - สอบสวนโรค/ความผิดปกติที่เกิดจากการปฏิบัติงาน

- กำหนดมาตรการการแก้ไขปัญหา ป้องกันการเกิดโรค จากการปฏิบัติงาน

3. งานป้องกันและควบคุมการติดเชื้อ และหน่วยงานอื่นที่เกี่ยวข้อง

- สนับสนุนและดำเนินงาน
- จัดทำแผนงาน โครงการหรือกิจกรรมในการเฝ้าระวังสุขภาพเจ้าหน้าที่
- เก็บข้อมูลการเจ็บป่วยของเจ้าหน้าที่
- สอบสวน โรคเจ้าหน้าที่ที่เจ็บป่วยและอุบัติเหตุจากการทำงาน
- ร่วมหาแนวทางการแก้ไข ป้องกัน

5.รายละเอียด ขั้นตอนการปฏิบัติ

5.1 ตรวจสอบสุขภาพก่อนประจำการสำหรับเจ้าหน้าที่ใหม่และรับย้าย

5.1.1 เตรียมหน่วยงานและอุปกรณ์ให้พร้อมในการตรวจ

5.1.2 เจ้าหน้าที่ใหม่และรับย้ายติดต่อที่ห้องบัตรเพื่อทำประวัติและขอรับการตรวจสุขภาพก่อนประจำการตามรายละเอียดที่กำหนด

5.1.3 เจ้าหน้าที่ผู้รับผิดชอบชี้แจงขั้นตอนในการเข้ารับการตรวจ

5.1.4 เจ้าหน้าที่ใหม่และรับย้ายลงทะเบียน กรอกข้อมูลประวัติส่วนตัว

5.1.5 ชำระเงินที่ห้องการเงินอาคารผู้ป่วยนอกตามสิทธิ

หมายเหตุ – กรณีเป็นข้าราชการและลูกจ้างสายวิชาชีพ ได้แก่ พยาบาล นักเทคนิคการแพทย์ เภสัชกร เป็นต้น ไม่ต้องเสียค่าใช้จ่ายแต่ตัดสิทธิในการตรวจสุขภาพประจำปีในปีนั้น เจ้าหน้าที่รายใดที่เป็นกลุ่มเสี่ยงในการติดเชื้อไวรัสตับอักเสบบี เข้ารับการตรวจเลือด Anti HBs, HBsAg หากพบผลการตรวจไม่พบเชื้อ (HBsAg Negative) ไม่พบภูมิต้านทาน (Anti HBs Negative) เข้ารับการฉีดวัคซีนไวรัสตับอักเสบบี จำนวน 3 เข็ม หลังจากนั้น 1-2 เดือนเข้ารับการตรวจเลือดเพื่อดูว่ามีภูมิต้านทานหรือไม่

- กรณีเป็นลูกจ้างชั่วคราวตรวจตามโปรแกรมที่กำหนดในแต่ละตำแหน่ง ชำระค่าใช้จ่ายเอง **ยกเว้น** รายการตรวจตามความเสี่ยง (ตรวจสมรรถภาพการได้ยิน ตรวจสมรรถภาพการมองเห็น ตรวจสมรรถภาพปอด) ส่วนในรายที่อยู่ในกลุ่มเสี่ยงที่ควรได้รับวัคซีนป้องกันโรคไวรัสตับอักเสบบี ติดตามให้เข้ามารับการเจาะ

ระเบียบปฏิบัติเลขที่ : P-ENV-007	หน้า : 3/24
เรื่อง: แนวทางการเฝ้าระวังสุขภาพเจ้าหน้าที่ โรงพยาบาลมวกเหล็ก	

เลือด (Anti HBs, HBsAg) **ภายหลังจากผ่านการทดลองงาน**

5.1.6 เจ้าหน้าที่ใหม่และรับย้ายเข้ารับการตรวจสุขภาพตามจุดบริการต่างๆ

5.1.7 นำผลการตรวจทั้งหมดมายื่นที่คณะกรรมการฯ เพื่อเข้ารับการตรวจร่างกายทั่วไปโดยแพทย์

5.1.8 รับประทานยาพร้อมใบบันทึกประวัติการเจ็บป่วย(เพื่อเป็นข้อมูลให้งานการเจ้าหน้าที่พิจารณาในการรับ)

หมายเหตุ รายการตรวจสอบสุขภาพก่อนเข้างานสำหรับลูกจ้างสายวิชาชีพและข้าราชการคูในเอกสารแนบท้าย

5.2 ตรวจสอบสุขภาพประจำปี

5.2.1 ชี้แจงโครงการในคณะกรรมการบริหารโรงพยาบาล

5.2.2 ประชุมตัวแทนผู้ให้บริการตรวจสอบสุขภาพเจ้าหน้าที่โรงพยาบาล โดยกำหนดหน้าที่รับผิดชอบดังนี้

ทีมป้องกันและควบคุมการติดเชื้อในโรงพยาบาล (IC)

- จัดทำโครงการ ประสานงาน บริหารงานโครงการ
- กำหนดตารางนัดหมายในการรับการตรวจ
- รวบรวมข้อมูล สรุปและวิเคราะห์ผลการตรวจสอบสุขภาพ
- สรุปรายงานจากการตรวจสอบสุขภาพส่งให้ฝ่ายการเงินและบัญชีทำเบิก
- รวบรวมข้อมูลบันทึกเพื่อเปรียบเทียบรายปี

งานรังสีวิทยา

- จัดบริการถ่ายภาพรังสีทรวงอก
- ส่งต่อภาพถ่ายรังสี เพื่อให้แพทย์อ่านผลและบันทึกผลฯ

กลุ่มงานการพยาบาล

- จัดบริการตรวจมะเร็งปากมดลูก/คลำมะเร็งเต้านม
- รวบรวมผลการตรวจส่งให้ทีมป้องกันและควบคุมการติดเชื้อในโรงพยาบาล

งานพยาธิวิทยา

ระเบียบปฏิบัติเลขที่ : P-ENV-007	หน้า : 4/24
เรื่อง: แนวทางการเฝ้าระวังสุขภาพเจ้าหน้าที่ โรงพยาบาลมวกเหล็ก	

- เก็บตัวอย่างเลือด ปัสสาวะและอุจจาระ

- จัดทำรายงานรายบุคคล
- รวบรวมข้อมูลผลการตรวจทางห้องปฏิบัติการทั้งหมดในรูปแบบแฟ้มข้อมูล(Computer)

งานการเงิน

- ตั้งฎีกาเบิกเงินค่าตรวจสุขภาพ

งานประชาสัมพันธ์

- ประชาสัมพันธ์การตรวจสุขภาพเพื่อให้เกิดความตระหนักในการตรวจสุขภาพ

ทีมพัฒนาบุคลากร (HRM)

- จัดทำแบบฟอร์มทดสอบสุขภาพจิตของเจ้าหน้าที่ (ความเครียด, ความสุข)
- ดำเนินการประเมินตามแบบฟอร์มที่ใช้
- รวบรวม วิเคราะห์ข้อมูลเป็นรายบุคคลและภาพรวมของโรงพยาบาล

ฝ่ายทันตสาธารณสุข

- เข้าร่วมในการตรวจสุขภาพช่องปากและฟันในเจ้าหน้าที่
- รวบรวมและบันทึกข้อมูลในระบบฐานข้อมูล

5.2.3 ประชุมตัวแทนจุดบริการเพื่อชี้แจง โครงการพร้อมกำหนดหน้าที่รับผิดชอบ

- ชี้แจงวัตถุประสงค์ ขั้นตอนการตรวจสุขภาพและบทบาท
- ดำเนินการรายชื่อและประเภทของบุคลากรที่ต้องการตรวจสุขภาพ
- ร่วมจัดทำกำหนดการและนัดหมายตรวจสุขภาพ
- ประชาสัมพันธ์และประสานงานการตรวจสุขภาพ

5.2.4 เจ้าหน้าที่เข้ารับการตรวจสุขภาพตามรายการตรวจสุขภาพในข้อกำหนดของสวัสดิการเกี่ยวกับการรักษาพยาบาลพ.ศ.2523 ฉบับแก้ไขเพิ่มเติมที่กค.0417/ว177 ลงวันที่ 24 พฤศจิกายน 2549 ในหัวข้อการตรวจสุขภาพประจำปีและโปรแกรมการตรวจสุขภาพตามกลุ่มเสี่ยง(ตามเอกสารแนบท้าย)

ระเบียบปฏิบัติเลขที่ : P-ENV-007	หน้า : 5/24
เรื่อง: แนวทางการเฝ้าระวังสุขภาพเจ้าหน้าที่ โรงพยาบาลมวกเหล็ก	

5.2.5 ขั้นตอนการตรวจสอบสุขภาพ

- เจาะโลหิต เก็บปัสสาวะตรวจทางห้องปฏิบัติการ ตรวจภาพถ่ายรังสีทรวงอก ตรวจทางอาชีวเวชศาสตร์ (ตรวจสมรรถภาพปอด/ตรวจสมรรถภาพการได้ยิน/ตรวจสมรรถภาพการมองเห็น) ตรวจมะเร็งปากมดลูก ตรวจคัดกรองมะเร็งเต้านม ตรวจสอบสุขภาพช่องปากและฟัน

- รวบรวมผลการตรวจทั้งหมด
- ชักประวัติ ชั่งน้ำหนัก วัดความดัน สัญญาณชีพ คำนวณค่ามวลกาย
- พบแพทย์พร้อมผลการตรวจทางห้องปฏิบัติการและผลการตรวจทั้งหมด
- แพทย์ตรวจร่างกายพร้อมให้การปรึกษา คำแนะนำและส่งต่อคลินิกเฉพาะทาง

5.2.6 การจัดทำรายงานรายบุคคล

- จัดทำรายงานรายบุคคลพร้อมคำแนะนำ

5.2.7 การเก็บข้อมูล

- แบบเก็บข้อมูลประวัติ ผลการตรวจร่างกาย ผลการตรวจทางห้องปฏิบัติการ ผลการตรวจภาพถ่ายรังสีทรวงอก ผลการตรวจทางอาชีวเวชศาสตร์

5.2.8 การวิเคราะห์ข้อมูล

- วิเคราะห์ข้อมูลการตรวจสอบสุขภาพโดยใช้สถิติ จำนวนร้อยละ สัดส่วน

ระเบียบปฏิบัติเลขที่ : P-ENV-007	หน้า : 6/24
เรื่อง: แนวทางการเฝ้าระวังสุขภาพเจ้าหน้าที่ โรงพยาบาลมวกเหล็ก	

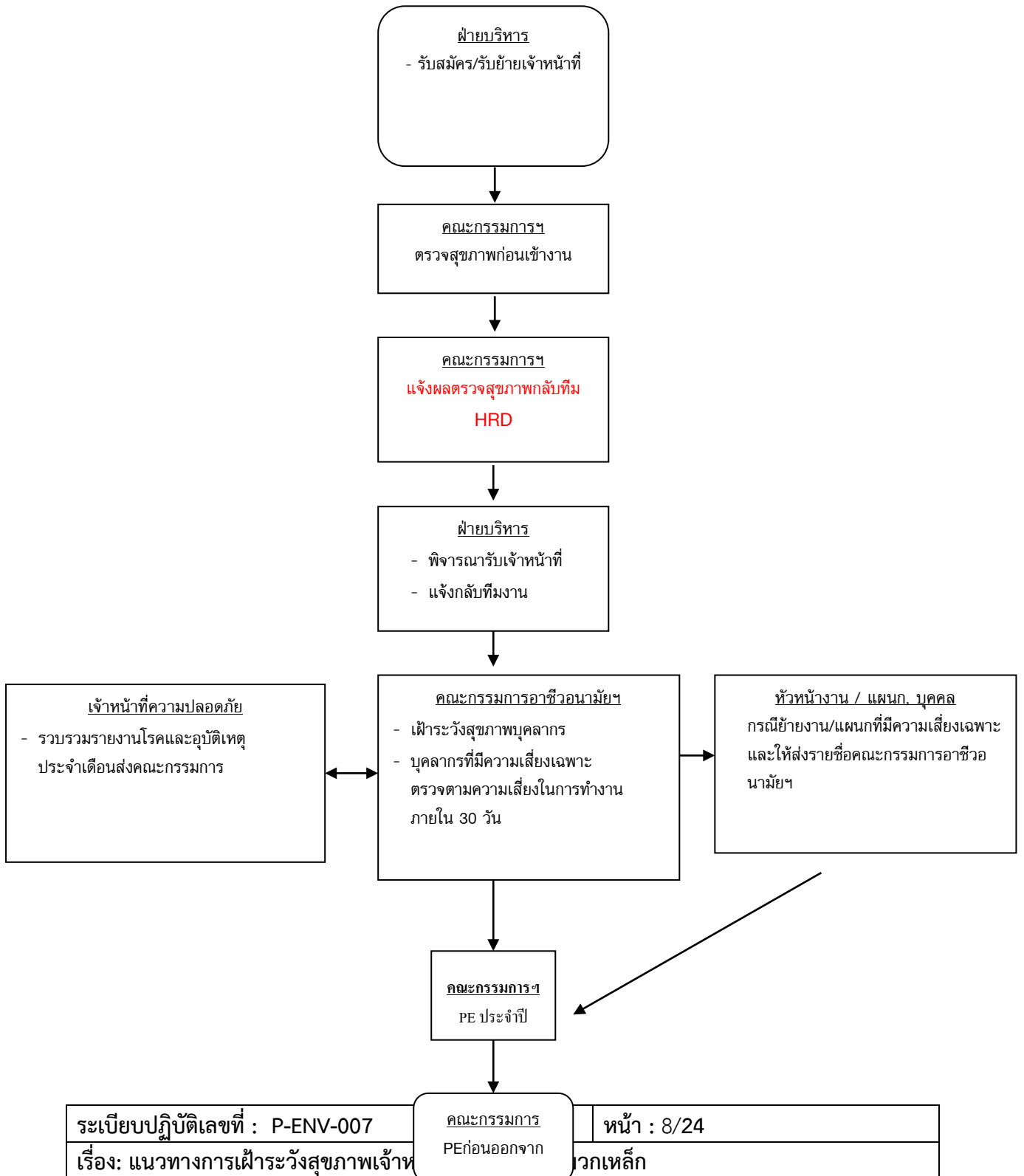
แนวทางการจำแนกความเจ็บป่วยของเจ้าหน้าที่
(กรณีผลการตรวจสุขภาพประจำปีผิดปกติ)

ลำดับ/รายการ	ความเสี่ยง	ป่วย (ต้องมาพบแพทย์)
1.ความดันโลหิต(HT)	-	sBP≥140หรือdBP≥90
2.ค่ามวลกาย(BMI)	25.0-29.9	≥30
3.ผลการตรวจเอกซเรย์ทรวงอก(Chest X-ray)	-	New Case ที่มีผลการตรวจผิดปกติ
4.ผลการตรวจอุจจาระ(Stool Exam.)	-	FOB Positive หรือพบพยาธิ
5.การตรวจความสมบูรณ์ของเม็ดเลือด(CBC)	-	ผู้ชาย Hct <40 ผู้หญิง<35 (ไม่ต้องมาพบแพทย์หรือปรึกษา)
6.ผลการตรวจปัสสาวะ(Urine Analysis)	-	-
7.ผลการตรวจน้ำตาลในเลือด(FBS)	116-125	≥126
8.ผลการตรวจไขมันในเลือด)		
- Cholesterol	50-200	≥300
- Triglyceride	200-399	≥400
9.ตรวจเลือดดูการทำงานของตับ		
- SGOT	35.1-69.9	≥70.0
- SGPT	35.0-69.9	≥70.0
- Alk.phosphatase	-	≥120
10.ตรวจเลือดดูการทำงานของไต(Creatinine)	-	≥1.5
11.Uric acid	-	ผู้ชาย>7 ผู้หญิง>6

ระเบียบปฏิบัติเลขที่ : P-ENV-007	หน้า : 7/24
เรื่อง: แนวทางการเฝ้าระวังสุขภาพเจ้าหน้าที่ โรงพยาบาลมวกเหล็ก	

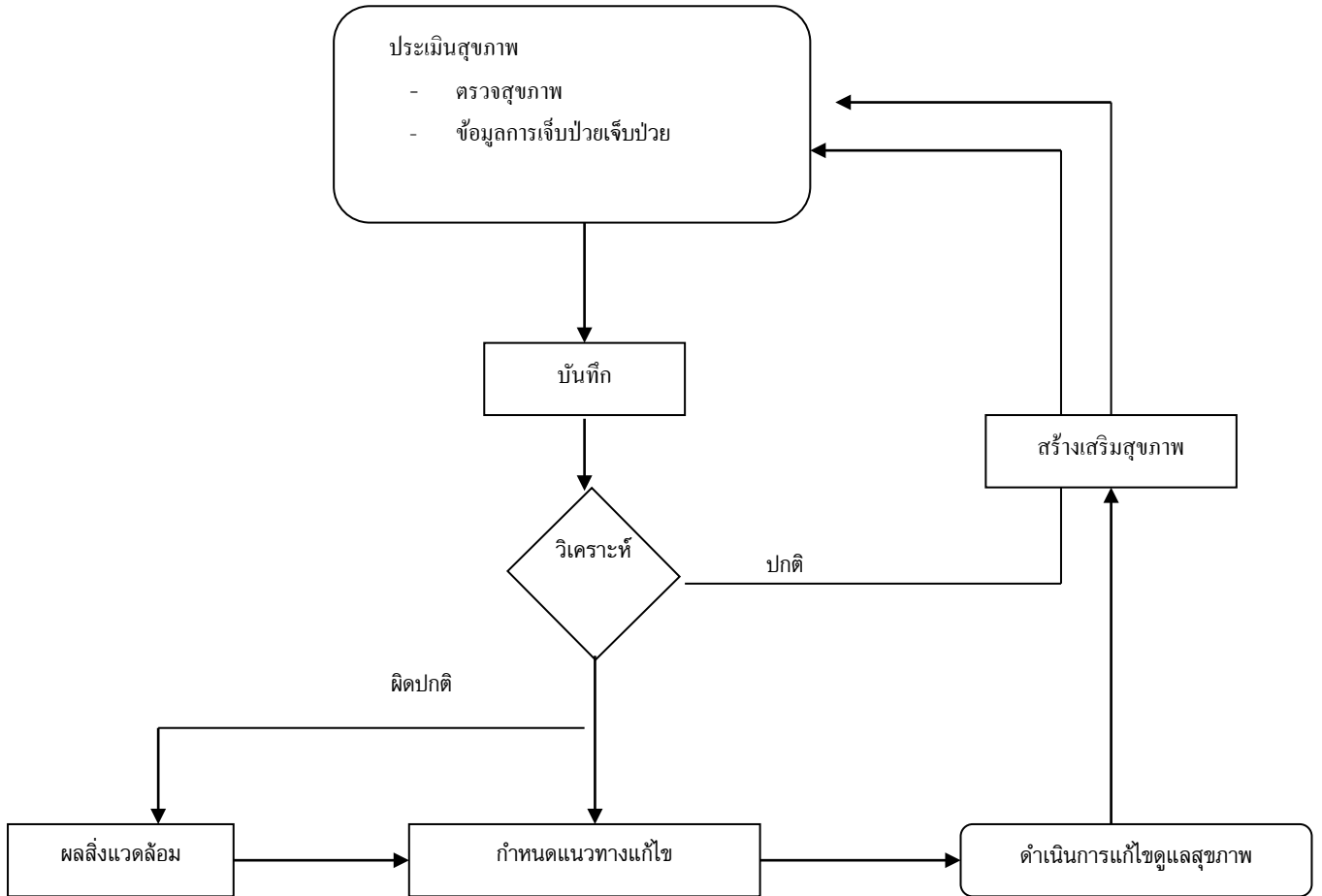
5.3 แนวทางการเฝ้าระวังสุขภาพเจ้าหน้าที่โรงพยาบาลมวกเหล็ก

Flow Chart การเฝ้าระวังสุขภาพเจ้าหน้าที่โรงพยาบาลมวกเหล็ก (Health Surveillance)



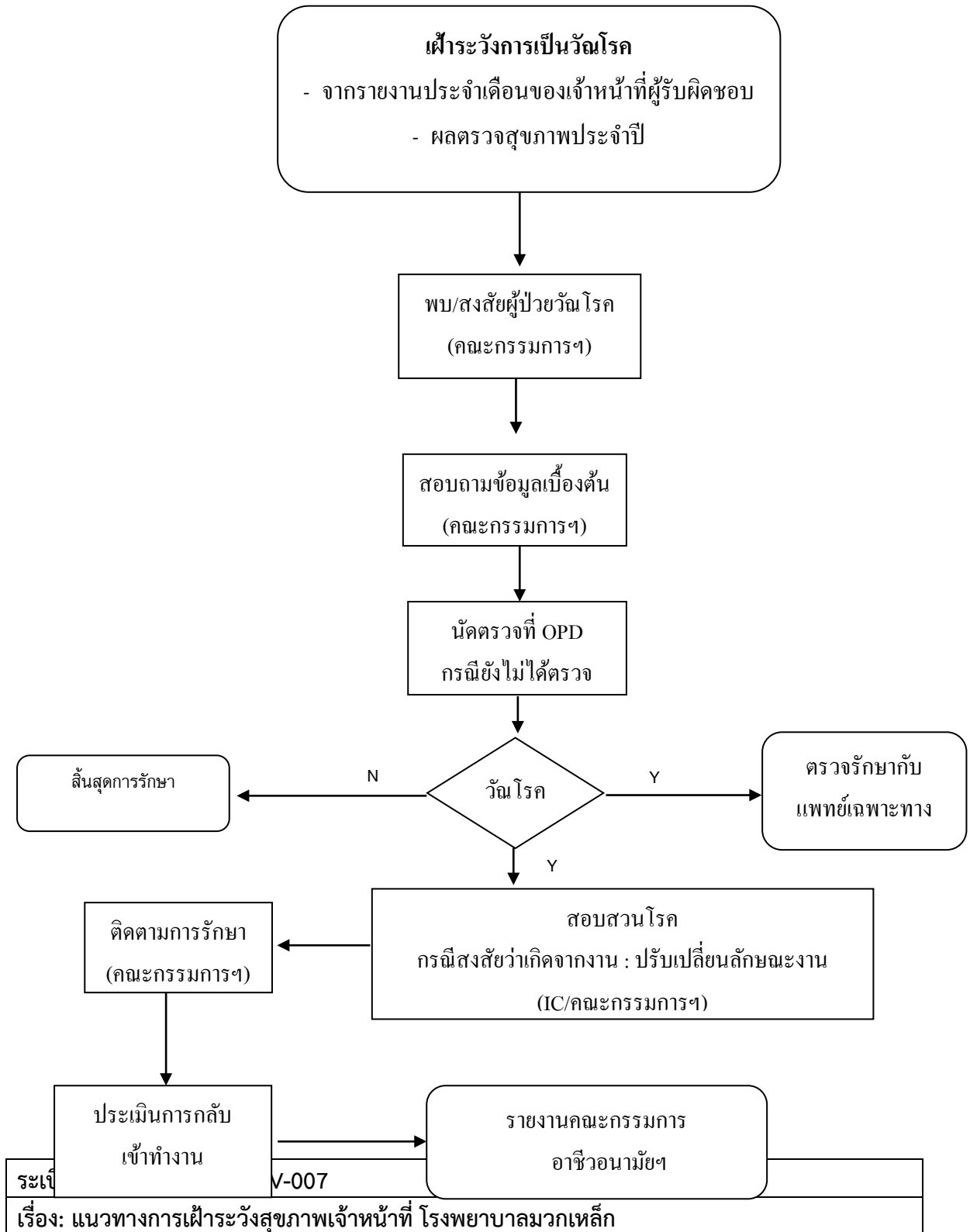
Flow Chart

การเฝ้าระวังสุขภาพของเจ้าหน้าที่โรงพยาบาลมวกเหล็ก



Flow chart

การเฝ้าระวังวัณโรคในเจ้าหน้าที่โรงพยาบาลมวกเหล็ก



7.รายการบันทึกสุขภาพ

รายการบันทึกสุขภาพ	ระยะเวลาในการจัดเก็บ
รายการตรวจสอบสุขภาพก่อนเข้างานสำหรับเจ้าหน้าที่ใหม่และรับย้าย	ทุกครั้งที่มีการรับเจ้าหน้าที่ใหม่และรับย้าย
บันทึกประวัติสุขภาพเจ้าหน้าที่โรงพยาบาลมวกเหล็ก	ทุกครั้งที่มีการรับเจ้าหน้าที่ใหม่และรับย้าย
แบบฟอร์มสรุปผลการตรวจสอบสุขภาพ	ทุกครั้งที่มีการรับเจ้าหน้าที่ใหม่และรับย้าย
ประวัติการเจ็บป่วย(กรอกโดยผู้รับการตรวจแพทย์ซักเพิ่มเติมตามความจำเป็น)	ทุกครั้งที่มีการรับเจ้าหน้าที่ใหม่และรับย้าย
ใบรับรองแพทย์โรงพยาบาลมวกเหล็ก	ทุกครั้งที่มีการรับเจ้าหน้าที่ใหม่และรับย้าย
แบบรายงานการสอบสวนโรคฉับ โรคของเจ้าหน้าที่โรงพยาบาลมวกเหล็ก	ทุกครั้งที่มีเจ้าหน้าที่เจ็บป่วยด้วยโรคฉับ โรค
แบบรายงานการสอบสวนสภาวะผิดปกติของกล้ามเนื้อและกระดูกของเจ้าหน้าที่โรงพยาบาลมวกเหล็ก	ทุกครั้งที่มีเจ้าหน้าที่เจ็บป่วยด้วยโรคฉับ โรค
แบบบันทึกข้อมูลประกอบการตรวจสมรรถภาพการได้ยิน	ทุกครั้งที่มีการรับเจ้าหน้าที่ใหม่และรับย้าย
แบบรายงานข้อมูลเจ้าหน้าที่โรงพยาบาลมวกเหล็กที่เกิดอุบัติเหตุจากการทำงานประจำเดือน	ทุก 1 เดือน(ส่งศุกร์แรกของเดือนถัดไป)
แบบรายงานข้อมูลการเจ็บป่วยโรคฉับ โรคในเจ้าหน้าที่โรงพยาบาลมวกเหล็กประจำเดือน	ทุก 1 เดือน(ส่งศุกร์แรกของเดือนถัดไป)
แบบรายงานข้อมูลของเจ้าหน้าที่โรงพยาบาลมวกเหล็กที่มีประวัติหูเสื่อมประจำเดือน	1 ครั้ง/ปี(จากผลการตรวจสอบสุขภาพประจำปี)
แบบรายงานข้อมูลของเจ้าหน้าที่โรงพยาบาลมวกเหล็กที่มีสภาวะผิดปกติของกล้ามเนื้อ ข้อและกระดูก	1 ครั้ง/ปี(จากผลการตรวจสอบสุขภาพประจำปี)
แบบรายงานข้อมูลของเจ้าหน้าที่โรงพยาบาลมวกเหล็กที่มีสภาวะผิดปกติของกล้ามเนื้อ ข้อและกระดูก	1 ครั้ง/ปี(จากผลการตรวจสอบสุขภาพประจำปี)
รายการตรวจสอบสุขภาพก่อนเข้างานสำหรับลูกจ้างสายวิชาชีพและข้าราชการ	ทุกครั้งที่มีการรับเจ้าหน้าที่ใหม่และรับย้าย

8.ตัวชี้วัดคุณภาพ

เครื่องชี้วัด	เป้าหมาย
8.1 ร้อยละของเจ้าหน้าที่ในโรงพยาบาลที่เจ็บป่วยด้วยโรคและอุบัติเหตุจากการประกอบอาชีพได้แก่ ร้อยละของการเกิดโรคจากการทำงาน <ul style="list-style-type: none"> - อุบัติการณ์การเกิดโรคจากการทำงาน <0.2 - ความชุกของโรคหุ้เชื่อมจากการทำงานในเจ้าหน้าที่กลุ่มเสี่ยง <10 - อุบัติการณ์ของเจ้าหน้าที่ที่ได้รับอันตรายจากสารเคมีขณะให้บริการ <5 - อุบัติการณ์การเกิดโรคทางกล้ามเนื้อ ข้อและกระดูก <30 	
ร้อยละของอุบัติเหตุการเกิดอุบัติเหตุจากการทำงาน	<10
8.2 ร้อยละของเจ้าหน้าที่กลุ่มเสี่ยงในโรงพยาบาลที่ได้รับการส่งเสริมสุขภาพและมีสุขภาพดีขึ้นได้แก่ <ul style="list-style-type: none"> - ระดับค่าดัชนีมวลกายผิดปกติรายบุคคลดีขึ้น 50 - ระดับไขมันในเลือด(Cholesterol)รายบุคคลดีขึ้น 50 	
8.3 ร้อยละของเจ้าหน้าที่ในโรงพยาบาลที่ได้รับการตรวจสุขภาพประจำปีและตรวจสุขภาพตามความเสี่ยง	100
8.4 ร้อยละของเจ้าหน้าที่ในโรงพยาบาลที่พบความผิดปกติจากการตรวจทางห้องปฏิบัติการ เอกซเรย์และผลการตรวจอื่นๆ ได้รับการรักษาโดยแพทย์	80

โปรแกรมการตรวจทางห้องปฏิบัติการและการตรวจตามปัจจัยเสี่ยงในการตรวจสุขภาพเจ้าหน้าที่โรงพยาบาล

มวกเหล็ก

1. เจ้าหน้าที่ทุกราย ส่งตรวจดังนี้
 - ความสมบูรณ์ของเม็ดโลหิต (CBC)
 - หมู่เลือด (Blood group) A B O กรณีไม่เคยตรวจมาก่อน
 - ตรวจปัสสาวะ (Urine examination)
 - ตรวจอุจจาระ (Stool examination)
 - ถ่ายภาพรังสีทรวงอกด้านตรง ขนาดฟิล์ม 14x14 นิ้ว หรือ 14x17 นิ้ว
 - ตรวจมะเร็งปากมดลูกในผู้หญิง
2. เจ้าหน้าที่อายุมากกว่า 35 ปี ตรวจเพิ่มดังนี้
 1. ตรวจ Biochemistry
 - ระดับไขมันในเลือด (Cholesterol, Triglyceride)
 - ระดับน้ำตาลในเลือด (FBS)
 - การทำงานของไต (BUN, Creatinine)
 - การทำงานของตับ (SGOT, SGPT, Alkaline Phosphatase)
 - Uric acidหมายเหตุ ในรายที่ผลการตรวจระดับไขมันในเลือด (Cholesterol) สูงกว่าปกติเข้ารับ
การตรวจ HDL, LDL
3. การตรวจตามปัจจัยเสี่ยงในหน่วยงานที่มีปัจจัยเสี่ยงต่อสุขภาพ
 - 3.1 การตรวจสมรรถภาพการได้ยิน (Audiometry)
 - หน่วยจ่ายกลาง/ ชักฟอก
 - ช่าง
 - ทัศนกรรม
 - พนักงานขับรถ
 - ประชาสัมพันธ์
 - เจ้าหน้าที่รับส่งวิทยุ
 - 3.2 การตรวจสมรรถภาพปอด (Spirometry)
 - หน่วยจ่ายกลาง/ ชักฟอก
 - งานรักษาศพ

ระเบียบปฏิบัติเลขที่ : P-ENV-007	หน้า : 13/24
เรื่อง: แนวทางการเฝ้าระวังสุขภาพเจ้าหน้าที่ โรงพยาบาลมวกเหล็ก	

-

3.3 การตรวจสอบสมรรถภาพการมองเห็นและตาบอดสี (Vision test, Color-Blindness test)

- เจ้าหน้าที่ทุกคน

3.4 การตรวจการเพาะเชื้ออุจจาระ

- เจ้าหน้าที่โภชนาการ

3.5 การทำงานของไต (BUN, Creatinine) การทำงานของตับ (SGOT, SGPT, Alkaline phosphatase)

- เจ้าหน้าที่ที่ทำงานในห้องผ่าตัดและอายุน้อยกว่า 35 ปี

- เจ้าหน้าที่ที่ทำงานในงานพยาธิวิทยาและอายุน้อยกว่า 35 ปี

- เจ้าหน้าที่ที่ทำงานในงานรักษาพยาบาลและอายุน้อยกว่า 35 ปี

- เจ้าหน้าที่ที่ทำงานในหน่วยงานจ่ายกลางและอายุน้อยกว่า 35 ปี

หมายเหตุ รายการตรวจตามปัจจัยเสี่ยงและรายการตรวจเพิ่มเติมอาจมีการเปลี่ยนแปลงตามความเหมาะสม

ระเบียบปฏิบัติเลขที่ : P-ENV-007	หน้า : 14/24
เรื่อง: แนวทางการเฝ้าระวังสุขภาพเจ้าหน้าที่ โรงพยาบาลมวกเหล็ก	

**รายละเอียดเกี่ยวกับการตรวจสอบสุขภาพก่อนประจำการ
ของ พนักงานขับรถ**

รายการตรวจสอบสุขภาพ

1. ตรวจร่างกายทั่วไปโดยแพทย์(Physical Examination)
2. ตรวจปัสสาวะ(Urine Analysis)
3. ตรวจความสมบูรณ์ของเม็ดเลือด (Complete Blood Count)
4. ตรวจเอกซเรย์ทรวงอก(Chest X-ray)
5. ตรวจสอบสมรรถภาพการมองเห็น(Vision Test)
6. ตรวจสารเสพติดในปัสสาวะ(Urine Amphetamine)
7. ตรวจสอบสมรรถภาพการได้ยิน(Audiometry)

ข้อเสนอแนะบุคคลที่ไม่เหมาะสมในการปฏิบัติงานในตำแหน่ง พนักงานขับรถ

1. มีโรคประจำตัวหรือภาวะผิดปกติบางประการเช่น ร่างกายทุพพลภาพจนไม่สามารถปฏิบัติหน้าที่ได้ มีอาการของโรคจิต จิตฟั่นเฟือนหรือปัญญาอ่อน
2. การติดยาเสพติดให้โทษ มีอาการของโรคพิษสุราเรื้อรัง
3. โรคลมชักที่ควบคุมอาการไม่ได้ โรคความดันโลหิตสูงที่ควบคุมไม่ได้(sBP>180 หรือdBP>110 mmHg) โรคอ้วน(BMI>29.9 Kg/m²)
4. โรคติดต่อร้ายแรงที่อาจแพร่เชื้อไปยังผู้อื่นได้เช่น โรคเรื้อนในระยะติดต่อ วัณโรคในระยะอันตราย โรคเท้าช้างในระยะปรากฏอาการ
5. มีภาวะตาบอดสี สายตาสั้นเกิน 20/40 หลังใส่แว่น ลานสายตาข้างใดข้างหนึ่งบกพร่องมากกว่า 70 องศา
6. พบภาวะหูตึง(ค่าเฉลี่ย 500,1000,2000 มากกว่า 25 dB)
7. ไม่มีประวัติเป็นโรคเบาหวาน

ระเบียบปฏิบัติเลขที่ : P-ENV-007	หน้า : 15/24
เรื่อง: แนวทางการเฝ้าระวังสุขภาพเจ้าหน้าที่ โรงพยาบาลมวกเหล็ก	

รายละเอียดเกี่ยวกับการตรวจสอบสุขภาพก่อนประจำการ
ของ เจ้าหน้าที่ห้องปฏิบัติการ

รายการตรวจสอบสุขภาพ

1. ตรวจร่างกายทั่วไปโดยแพทย์ (Physical Examination)
2. ตรวจปัสสาวะ (Urine Analysis)
3. ตรวจความสมบูรณ์ของเม็ดเลือด (Complete Blood Count)
4. ตรวจเลือดดูการทำงานของตับ (SGOT,SGPT)
5. ตรวจสารเสพติดในปัสสาวะ (Urine Amphetamine)
6. ตรวจเอกซเรย์ทรวงอก (Chest X-ray)
7. ตรวจสอบสมรรถภาพการมองเห็น (Vision Test)

ข้อเสนอแนะบุคคลที่ไม่เหมาะสมในการปฏิบัติงานในตำแหน่ง เจ้าหน้าที่ห้องปฏิบัติการ

1. มีโรคประจำตัวหรือภาวะผิดปกติบางประการเช่น ร่างกายทุพพลภาพจนไม่สามารถปฏิบัติหน้าที่ได้ มีอาการของโรคจิต จิตฟั่นเฟือนหรือปัญญาอ่อน
2. การติดยาเสพติดให้โทษ มีอาการของโรคพิษสุราเรื้อรัง
3. โรคลมชักที่ควบคุมอาการไม่ได้ โรคความดันโลหิตสูงที่ควบคุมไม่ได้ (sBP>180 หรือdBP>110 mmHg) โรคอ้วน (BMI>29.9 Kg/m²)
4. โรคติดต่อร้ายแรงที่อาจแพร่เชื้อไปยังผู้อื่นได้เช่น โรคเรื้อนในระยะติดต่อ วัณโรคในระยะอันตราย โรคเท้าช้างในระยะปรากฏอาการ
5. พบภาวะตาบอดสี
6. ผลการตรวจเลือดดูการทำงานของตับ(SGOT,SGPT)ผิดปกติ

ระเบียบปฏิบัติเลขที่ : P-ENV-007

หน้า : 16/24

เรื่อง: แนวทางการเฝ้าระวังสุขภาพเจ้าหน้าที่ โรงพยาบาลมวกเหล็ก

รายละเอียดเกี่ยวกับการตรวจสอบสุขภาพก่อนประจำการ
ของ เจ้าหน้าที่ซึกฟอก

รายการตรวจสอบสุขภาพ

1. ตรวจร่างกายทั่วไปโดยแพทย์ (Physical Examination)
2. ตรวจปัสสาวะ (Urine Analysis)
3. ตรวจความสมบูรณ์ของเม็ดเลือด (Complete Blood Count)
4. ตรวจสารเสพติดในปัสสาวะ (Urine Amphetamine)
5. ตรวจเอกซเรย์ทรวงอก (Chest X-ray)
6. ตรวจสอบสมรรถภาพการมองเห็น (Vision Test)
7. ตรวจสอบสมรรถภาพการได้ยิน (Audiometry)
8. ตรวจสอบสมรรถภาพปอด (Spirometry)

ข้อเสนอแนะบุคคลที่ไม่เหมาะสมในการปฏิบัติงานในตำแหน่ง เจ้าหน้าที่ซึกฟอก

1. มีโรคประจำตัวหรือภาวะผิดปกติบางประการเช่น ร่างกายทุพพลภาพจนไม่สามารถปฏิบัติหน้าที่ได้ มีอาการของโรคจิต จิตฟั่นเฟือนหรือปัญญาอ่อน
2. การติดยาเสพติดให้โทษ มีอาการของโรคพิษสุราเรื้อรัง
3. โรคลมชักที่ควบคุมอาการไม่ได้ โรคความดันโลหิตสูงที่ควบคุมไม่ได้ (sBP>180 หรือdBP>110 mmHg) โรคอ้วน (BMI>29.9 Kg/m²)
4. โรคติดต่อร้ายแรงที่อาจแพร่เชื้อไปยังผู้อื่นได้เช่น โรคเรื้อนในระยะติดต่อ วัณโรคในระยะอันตราย โรคเท้าช้างในระยะปรากฏอาการ
5. ผลการตรวจสอบสมรรถภาพการได้ยิน (Audiometry) พบภาวะการได้ยินผิดปกติ
6. ผลการตรวจสอบสมรรถภาพปอด (Spirometry) ผิดปกติ

ระเบียบปฏิบัติเลขที่ : P-ENV-007	หน้า : 17/24
เรื่อง: แนวทางการเฝ้าระวังสุขภาพเจ้าหน้าที่ โรงพยาบาลมวกเหล็ก	

รายละเอียดเกี่ยวกับการตรวจสอบสุขภาพก่อนประจำการ
ของ เจ้าหน้าที่รักษาศพ

รายการตรวจสอบสุขภาพ

1. ตรวจร่างกายทั่วไปโดยแพทย์ (Physical Examination)
2. ตรวจปัสสาวะ (Urine Analysis)
3. ตรวจความสมบูรณ์ของเม็ดเลือด (Complete Blood Count)
4. ตรวจเลือดดูการทำงานของตับ (SGOT,SGPT)
5. ตรวจเลือดดูการทำงานของไต (Creatinine)
6. ตรวจสารเสพติดในปัสสาวะ (Urine Amphetamine)
7. ตรวจเอกซเรย์ทรวงอก (Chest X-ray)
8. ตรวจสอบสมรรถภาพการมองเห็น (Vision Test)
9. ตรวจสอบสมรรถภาพปอด (Spirometry)

ข้อเสนอแนะบุคคลที่ไม่เหมาะสมในการปฏิบัติงานในตำแหน่ง เจ้าหน้าที่รักษาศพ

1. มีโรคประจำตัวหรือภาวะผิดปกติบางประการเช่น ร่างกายทุพพลภาพจนไม่สามารถปฏิบัติหน้าที่ได้ มีอาการของโรคจิต จิตฟั่นเฟือนหรือปัญญาอ่อน
2. การติดยาเสพติดให้โทษ มีอาการของโรคพิษสุราเรื้อรัง
3. โรคลมชักที่ควบคุมอาการไม่ได้ โรคความดันโลหิตสูงที่ควบคุมไม่ได้ (sBP>180 หรือdBP>110 mmHg) โรคอ้วน (BMI>29.9 Kg/m²)
4. โรคติดต่อร้ายแรงที่อาจแพร่เชื้อไปยังผู้อื่นได้เช่น โรคเรื้อนในระยะติดต่อ วัณโรคในระยะอันตราย โรคเท้าช้างในระยะปรากฏอาการ
5. ผลการตรวจสอบสมรรถภาพปอดผิดปกติ
6. ผลการตรวจเลือดดูการทำงานของตับ ไตผิดปกติ

ระเบียบปฏิบัติเลขที่ : P-ENV-007	หน้า : 18/24
เรื่อง: แนวทางการเฝ้าระวังสุขภาพเจ้าหน้าที่ โรงพยาบาลมวกเหล็ก	

รายละเอียดเกี่ยวกับการตรวจสอบสุขภาพก่อนประจำการ
ของ เจ้าหน้าที่หน่วยจ่ายกลาง

รายการตรวจสอบสุขภาพ

1. ตรวจร่างกายทั่วไปโดยแพทย์(Physical Examination)
2. ตรวจปัสสาวะ(Urine Analysis)
3. ตรวจความสมบูรณ์ของเม็ดเลือด (Complete Blood Count)
4. ตรวจเอกซเรย์ทรวงอก(Chest X-ray)
5. ตรวจสมรรถภาพการมองเห็น(Vision Test)
6. ตรวจสารเสพติดในปัสสาวะ(Urine Amphetamine)
7. ตรวจสมรรถภาพการได้ยิน(Audiometry)

ข้อเสนอแนะบุคคลที่ไม่เหมาะสมในการปฏิบัติงานในตำแหน่ง เจ้าหน้าที่หน่วยจ่ายกลาง

1. มีโรคประจำตัวหรือภาวะผิดปกติบางประการเช่น ร่างกายทุพพลภาพจนไม่สามารถปฏิบัติหน้าที่ได้ มีอาการของโรคจิต จิตฟั่นเฟือนหรือปัญญาอ่อน
2. การติดยาเสพติดให้โทษ มีอาการของโรคพิษสุราเรื้อรัง
3. โรคลมชักที่ควบคุมอาการไม่ได้ โรคความดันโลหิตสูงที่ควบคุมไม่ได้(sBP>180 หรือdBP>110 mmHg) โรคอ้วน(BMI>29.9 Kg/m²)
4. โรคติดต่อร้ายแรงที่อาจแพร่เชื้อไปยังผู้อื่นได้เช่นโรคเรื้อนในระยะติดต่อ วัณโรคในระยะอันตราย โรคเท้าช้างในระยะปรากฏอาการ
5. ผลการตรวจสมรรถภาพการได้ยินพบภาวะหูตึง(ค่าเฉลี่ย500,1000,2000>25dB)

ระเบียบปฏิบัติเลขที่ : P-ENV-007	หน้า : 19/24
เรื่อง: แนวทางการเฝ้าระวังสุขภาพเจ้าหน้าที่ โรงพยาบาลมวกเหล็ก	

รายละเอียดเกี่ยวกับการตรวจสอบสุขภาพก่อนประจำการ
ของ เจ้าหน้าที่โภชนาการ

รายการตรวจสุขภาพ

1. ตรวจร่างกายทั่วไปโดยแพทย์(Physical Examination)
2. ตรวจปัสสาวะ(Urine Analysis)
3. ตรวจความสมบูรณ์ของเม็ดเลือด (Complete Blood Count)
4. ตรวจเอกซเรย์ทรวงอก(Chest X-ray)
5. ตรวจสมรรถภาพการมองเห็น(Vision Test)
6. ตรวจสารเสพติดในปัสสาวะ(Urine Amphetamine)
7. ตรวจเพาะเชื้ออุจจาระ(Stool Culture)

ข้อเสนอแนะบุคคลที่ไม่เหมาะสมในการปฏิบัติงานในตำแหน่ง เจ้าหน้าที่โภชนาการ

1. มีโรคประจำตัวหรือภาวะผิดปกติบางประการเช่น ร่างกายทุพพลภาพจนไม่สามารถปฏิบัติหน้าที่ได้ มีอาการของโรคจิต จิตฟั่นเฟือนหรือปัญญาอ่อน
2. การติดยาเสพติดให้โทษ มีอาการของโรคพิษสุราเรื้อรัง
3. โรคลมชักที่ควบคุมอาการไม่ได้ โรคความดันโลหิตสูงที่ควบคุมไม่ได้(sBP>180 หรือdBP>110 mmHg) โรคอ้วน(BMI>29.9 Kg/m²)
4. โรคติดต่อร้ายแรงที่อาจแพร่เชื้อไปยังผู้อื่นได้เช่นโรคเรื้อนในระยะติดต่อ วัณโรคในระยะอันตราย โรคเท้าช้างในระยะปรากฏอาการ
5. พบเชื้อโรคติดต่อในอุจจาระ

ระเบียบปฏิบัติเลขที่ : P-ENV-007	หน้า : 20/24
เรื่อง: แนวทางการเฝ้าระวังสุขภาพเจ้าหน้าที่ โรงพยาบาลมวกเหล็ก	

รายละเอียดเกี่ยวกับการตรวจสอบสภาพก่อนประจำการ
ของ เจ้าหน้าที่ผู้ช่วยทันตแพทย์และทันตแพทย์

รายการตรวจสอบสุขภาพ

1. ตรวจร่างกายทั่วไปโดยแพทย์ (Physical Examination)
2. ตรวจปัสสาวะ (Urine Analysis)
3. ตรวจความสมบูรณ์ของเม็ดเลือด (Complete Blood Count)
4. ตรวจสารเสพติดในปัสสาวะ (Urine Amphetamine)
5. ตรวจเอกซเรย์ทรวงอก (Chest X-ray)
6. ตรวจสมรรถภาพการมองเห็น (Vision Test)
7. ตรวจสมรรถภาพการได้ยิน (Audiometry)

ข้อเสนอแนะบุคคลที่ไม่เหมาะสมในการปฏิบัติงานในตำแหน่ง เจ้าหน้าที่ผู้ช่วยทันตแพทย์และทันตแพทย์

1. มีโรคประจำตัวหรือภาวะผิดปกติบางประการเช่น ร่างกายทุพพลภาพจนไม่สามารถปฏิบัติหน้าที่ได้ มีอาการของโรคจิต จิตฟั่นเฟือนหรือปัญญาอ่อน
2. การติดยาเสพติดให้โทษ มีอาการของโรคพิษสุราเรื้อรัง
3. โรคลมชักที่ควบคุมอาการไม่ได้ โรคความดันโลหิตสูงที่ควบคุมไม่ได้ (sBP>180 หรือdBP>110 mmHg) โรคอ้วน (BMI>29.9 Kg/m²)
4. โรคติดต่อร้ายแรงที่อาจแพร่เชื้อไปยังผู้อื่นได้เช่น โรคเรื้อนในระยะติดต่อ วัณโรคในระยะอันตราย โรคเท้าช้างในระยะปรากฏอาการ

รายละเอียดเกี่ยวกับการตรวจสุขภาพก่อนประจำการ
ของ พนักงานทำความสะอาด/เวรเปล/ผู้ช่วยเหลือคนไข้/การเงิน/
รักษาความปลอดภัย/ธุรการ/เจ้าหน้าที่บันทึกข้อมูล

รายการตรวจสุขภาพ

1. ตรวจร่างกายทั่วไปโดยแพทย์(Physical Examination)
2. ตรวจปัสสาวะ(Urine Analysis)
3. ตรวจความสมบูรณ์ของเม็ดเลือด (Complete Blood Count)
4. ตรวจสารเสพติดในปัสสาวะ(Urine Amphetamine)
5. ตรวจเอกซเรย์ทรวงอก(Chest X-ray)
6. ตรวจสมรรถภาพการมองเห็น(Vision Test)

ข้อเสนอแนะบุคคลที่ไม่เหมาะสมในการปฏิบัติงานในตำแหน่ง พนักงานทำความสะอาด/เวรเปล/ผู้ช่วยเหลือคนไข้/การเงิน/รักษาความปลอดภัย/ธุรการ/เจ้าหน้าที่บันทึกข้อมูล

1. มีโรคประจำตัวหรือภาวะผิดปกติบางประการเช่น ร่างกายทุพพลภาพจนไม่สามารถปฏิบัติหน้าที่ได้ มีอาการของโรคจิต จิตฟั่นเฟือนหรือปัญญาอ่อน
2. การติดยาเสพติดให้โทษ มีอาการของโรคพิษสุราเรื้อรัง
3. โรคลมชักที่ควบคุมอาการไม่ได้ โรคความดันโลหิตสูงที่ควบคุมไม่ได้ (sBP>180 หรือdBP>110 mmHg) โรคอ้วน (BMI>29.9 Kg/m²)
4. โรคติดต่อร้ายแรงที่อาจแพร่เชื้อไปยังผู้อื่นได้เช่น โรคเรื้อนในระยะติดต่อ วัณโรคในระยะอันตราย โรคเท้าช้างในระยะปรากฏอาการ

ระเบียบปฏิบัติเลขที่ : P-ENV-007	หน้า : 22/24
เรื่อง: แนวทางการเฝ้าระวังสุขภาพเจ้าหน้าที่ โรงพยาบาลมวกเหล็ก	

รายละเอียดเกี่ยวกับการตรวจสอบก่อนประจำการ
ของ เจ้าหน้าที่ช่าง

รายการตรวจสอบ

1. ตรวจร่างกายทั่วไปโดยแพทย์ (Physical Examination)
2. ตรวจปัสสาวะ (Urine Analysis)
3. ตรวจความสมบูรณ์ของเม็ดเลือด (Complete Blood Count)
4. ตรวจสารเสพติดในปัสสาวะ (Urine Amphetamine)
5. ตรวจเอกซเรย์ทรวงอก (Chest X-ray)
6. ตรวจสอบสมรรถภาพการมองเห็น (Vision Test)
7. ตรวจสอบสมรรถภาพการได้ยิน (Audiometry)

ข้อเสนอแนะบุคคลที่ไม่เหมาะสมในการปฏิบัติงานในตำแหน่ง เจ้าหน้าที่ช่าง

1. มีโรคประจำตัวหรือภาวะผิดปกติบางประการเช่น ร่างกายทุพพลภาพจนไม่สามารถปฏิบัติหน้าที่ได้ มีอาการของโรคจิต จิตฟั่นเฟือนหรือปัญญาอ่อน
2. การติดยาเสพติดให้โทษ มีอาการของโรคพิษสุราเรื้อรัง
3. โรคลมชักที่ควบคุมอาการไม่ได้ โรคความดันโลหิตสูงที่ควบคุมไม่ได้ (sBP>180 หรือdBP>110 mmHg) โรคอ้วน (BMI>29.9 Kg/m²)
4. โรคติดต่อร้ายแรงที่อาจแพร่เชื้อไปยังผู้อื่นได้เช่น โรคเรื้อนในระยะติดต่อ วัณโรคในระยะอันตราย โรคเท้าช้างในระยะปรากฏอาการ
5. ผลการตรวจสอบสมรรถภาพการได้ยิน (Audiometry) พบภาวะหูตึง(ค่าเฉลี่ย500,1000,2000>25dB)

รายละเอียดเกี่ยวกับการตรวจสอบสุขภาพก่อนประจำการ
ของ เจ้าหน้าที่รับ-ส่งวิทยุ

รายการตรวจสอบสุขภาพ

1. ตรวจร่างกายทั่วไปโดยแพทย์ (Physical Examination)
2. ตรวจปัสสาวะ (Urine Analysis)
3. ตรวจความสมบูรณ์ของเม็ดเลือด (Complete Blood Count)
6. ตรวจสารเสพติดในปัสสาวะ (Urine Amphetamine)
4. ตรวจเอกซเรย์ทรวงอก (Chest X-ray)
5. ตรวจสอบสมรรถภาพการมองเห็น (Vision Test)
7. ตรวจสอบสมรรถภาพการได้ยิน (Audiometry)

ข้อเสนอแนะบุคคลที่ไม่เหมาะสมในการปฏิบัติงานในตำแหน่ง เจ้าหน้าที่รับ-ส่งวิทยุ

1. มีโรคประจำตัวหรือภาวะผิดปกติบางประการเช่น ร่างกายทุพพลภาพจนไม่สามารถปฏิบัติหน้าที่ได้ มีอาการของโรคจิต จิตฟั่นเฟือนหรือปัญญาอ่อน
2. การติดยาเสพติดให้โทษ มีอาการของโรคพิษสุราเรื้อรัง
3. โรคลมชักที่ควบคุมอาการไม่ได้ โรคความดันโลหิตสูงที่ควบคุมไม่ได้ (sBP>180 หรือdBP>110 mmHg) โรคอ้วน (BMI>29.9 Kg/m²)
4. โรคติดต่อร้ายแรงที่อาจแพร่เชื้อไปยังผู้อื่นได้เช่น โรคเรื้อนในระยะติดต่อ วัณโรคในระยะอันตราย โรคเท้าช้างในระยะปรากฏอาการ
5. พบภาวะการได้ยินผิดปกติ

ระเบียบปฏิบัติเลขที่ : P-ENV-007	หน้า : 24/24
เรื่อง: แนวทางการเฝ้าระวังสุขภาพเจ้าหน้าที่ โรงพยาบาลมวกเหล็ก	

รายละเอียดเกี่ยวกับการตรวจสอบสุขภาพก่อนประจำการ
ของ เจ้าหน้าที่ประชาสัมพันธ์

รายการตรวจสอบสุขภาพ

1. ตรวจร่างกายทั่วไปโดยแพทย์ (Physical Examination)
2. ตรวจปัสสาวะ (Urine Analysis)
3. ตรวจความสมบูรณ์ของเม็ดเลือด (Complete Blood Count)
4. ตรวจสารเสพติดในปัสสาวะ (Urine Amphetamine)
5. ตรวจเอกซเรย์ทรวงอก (Chest X-ray)
6. ตรวจสอบสมรรถภาพการมองเห็น (Vision Test)
7. ตรวจสอบสมรรถภาพการได้ยิน (Audiometry)

ข้อเสนอแนะบุคคลที่ไม่เหมาะสมในการปฏิบัติงานในตำแหน่ง เจ้าหน้าที่ประชาสัมพันธ์

1. มีโรคประจำตัวหรือภาวะผิดปกติบางประการเช่น ร่างกายทุพพลภาพจนไม่สามารถปฏิบัติหน้าที่ได้ มีอาการของโรคจิต จิตฟั่นเฟือนหรือปัญญาอ่อน
2. การติดยาเสพติดให้โทษ มีอาการของโรคพิษสุราเรื้อรัง
3. โรคลมชักที่ควบคุมอาการไม่ได้ โรคความดันโลหิตสูงที่ควบคุมไม่ได้ (sBP>180 หรือdBP>110 mmHg) โรคอ้วน (BMI>29.9 Kg/m²)
4. โรคติดต่อร้ายแรงที่อาจแพร่เชื้อไปยังผู้อื่นได้เช่น โรคเรื้อนในระยะติดต่อ วัณโรคในระยะอันตราย โรคเท้าช้างในระยะปรากฏอาการ
5. พบภาวะการได้ยินผิดปกติ

