

รายงานข้อมูลสถิติ ปีงบประมาณ 2565

สถิติผู้ป่วยทั่วไป

ตารางที่ 1 แสดงข้อมูลการรับบริการ ปีงบประมาณ 2561-2565

	หน่วยนับ	2561	2562	2563	2564	2565
ผู้ป่วยใน						
จำนวนผู้ป่วยในทั้งหมด	ราย	2,567	2,717	2,779	2,564	2,369
-ผู้ป่วยทั่วไป					2,167	1,985
-ผู้ป่วย Covid 19 โรงพยาบาล					397	384
-Hospital					521	1,307
-Community isolation					263	536
-Home isolation					288	6
จำนวนผู้ป่วยในเฉลี่ยต่อวัน	ราย/วัน	20	21	22	21	23
จำนวนวันนอนโรงพยาบาลรวมทั้งปี	วัน	7,200	7,447	7,992	7,552	8,420
จำนวนวันนอนโรงพยาบาลเฉลี่ยต่อราย	วัน	3.00	2.75	2.88	2.95	4.08
การเสียชีวิตที่ผู้ป่วยใน	ราย	35	49	42	47	55
ผู้ป่วยนอก						
จำนวนผู้ป่วยนอก	ราย	127,214	121,791	116,895	112,854	129,701
จำนวนผู้ป่วยนอกเฉลี่ยต่อวัน	ราย/วัน	349	334	320	310	355
จำนวนผู้ป่วยอุบัติเหตุและฉุกเฉิน	ราย	40,428	39,563	38,139	32,667	35,056
การเสียชีวิตที่ห้องอุบัติเหตุ	ราย	3	9	10	9	24
อัตราการครองเตียง		72.00	68.06	75.75	55.55	77.56
CMI		0.6119	0.5829	0.5529	0.5667	0.5606
การให้บริการเพิ่มเติม						
- บริการฉีดวัคซีนโควิด 19					23,596	50,598

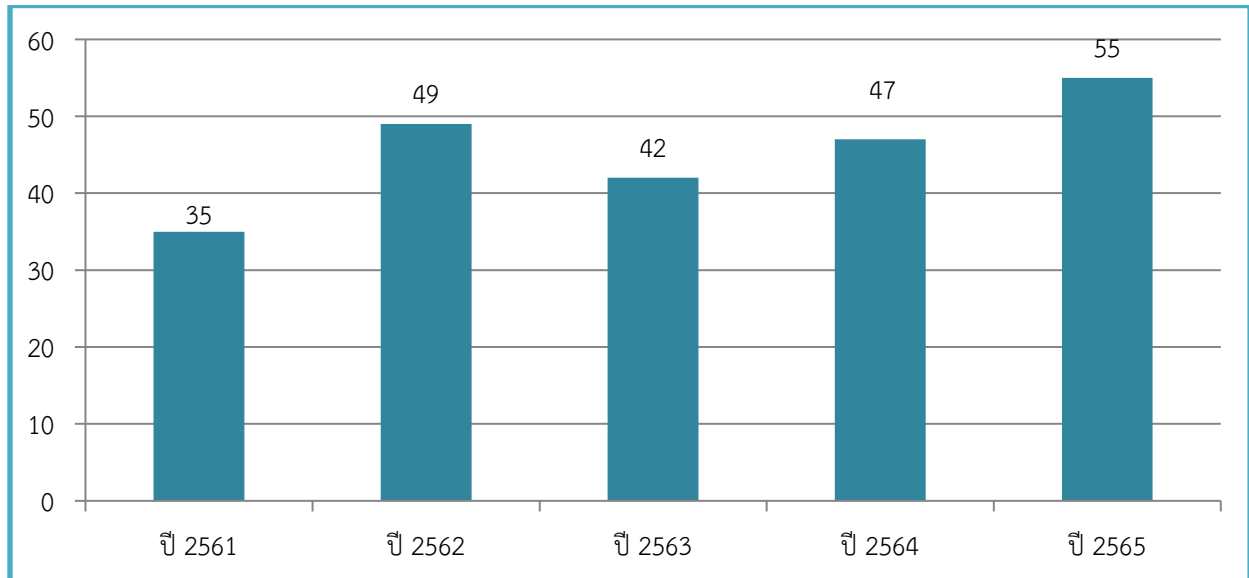
ที่มา : ฐานข้อมูลผู้มารับบริการโรงพยาบาลมวกเหล็ก ณ 30 กันยายน 2565

ตารางที่ 2 สถานะสุขภาพ โรงพยาบาลมวกเหล็ก ปีงบประมาณ 2561-2565

ดัชนีชี้วัด	พ.ศ. 2561		พ.ศ. 2562		พ.ศ. 2563		พ.ศ. 2564		พ.ศ. 2565	
	จำนวน	ร้อยละ	จำนวน	ร้อยละ	จำนวน	ร้อยละ	จำนวน	อัตรา	จำนวน	อัตรา
อัตราเกิดมีชีพ	180	0.14	161	0.13	131	0.11	70	0.06	152	0.12
อัตราราย	38	0.03	58	0.05	52	0.04	56	0.05	79	0.06

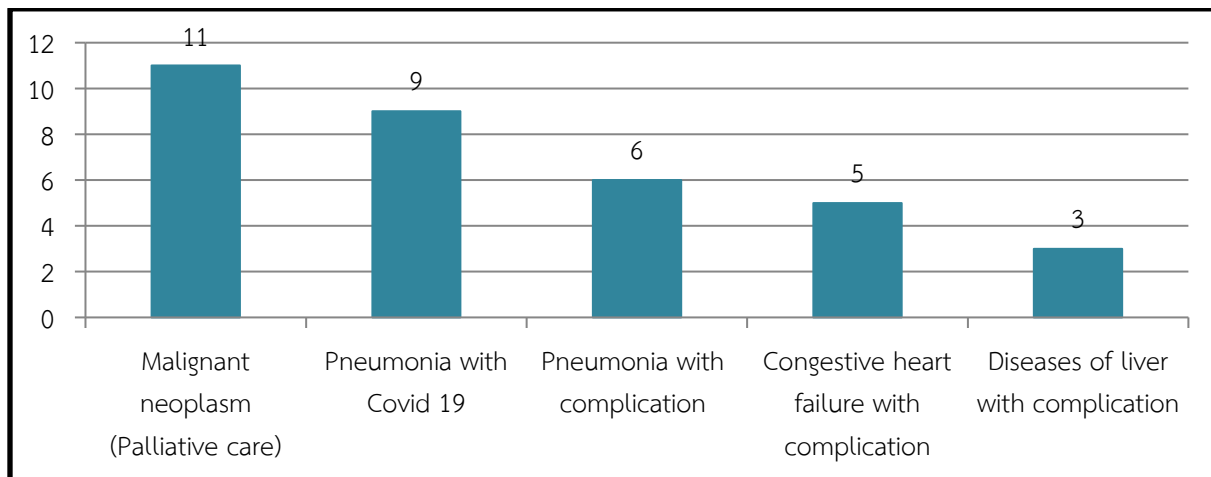
ที่มา : ฐานข้อมูลผู้มารับบริการโรงพยาบาลมวกเหล็ก ณ 30 กันยายน 2565

แผนภูมิที่ 1 จำนวนผู้ป่วยที่เสียชีวิตในตึกผู้ป่วยใน โรงพยาบาลมวกเหล็ก ปีงบประมาณ 2561 – 2565



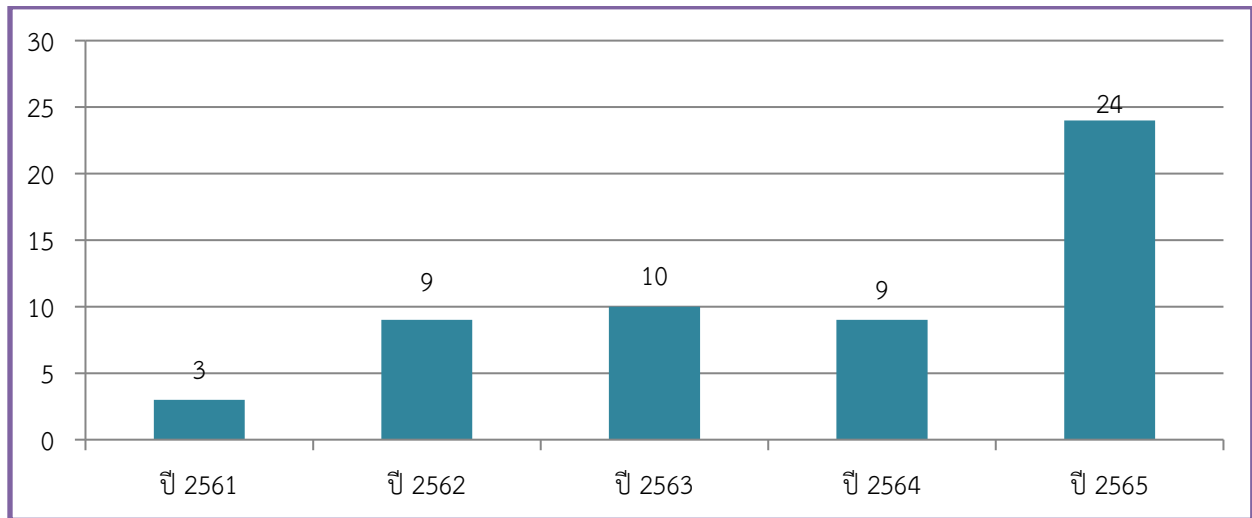
ที่มา : ฐานข้อมูลผู้มารับบริการโรงพยาบาลมวกเหล็ก ณ 30 กันยายน 2565

แผนภูมิที่ 2 สถิติ 5 อันดับ สาเหตุการเสียชีวิตในตึกผู้ป่วยใน โรงพยาบาลมวกเหล็ก ปีงบประมาณ 2565



ที่มา : ฐานข้อมูลผู้มารับบริการโรงพยาบาลมวกเหล็ก ณ 30 กันยายน 2565

แผนภูมิที่ 3 จำนวนผู้ป่วยที่เสียชีวิตในตึกอุบัติเหตุฉุกเฉิน โรงพยาบาลมวกเหล็ก
ปีงบประมาณ 2561 – 2565



ที่มา : ฐานข้อมูลผู้มารับบริการโรงพยาบาลมวกเหล็ก ณ 30 กันยายน 2565

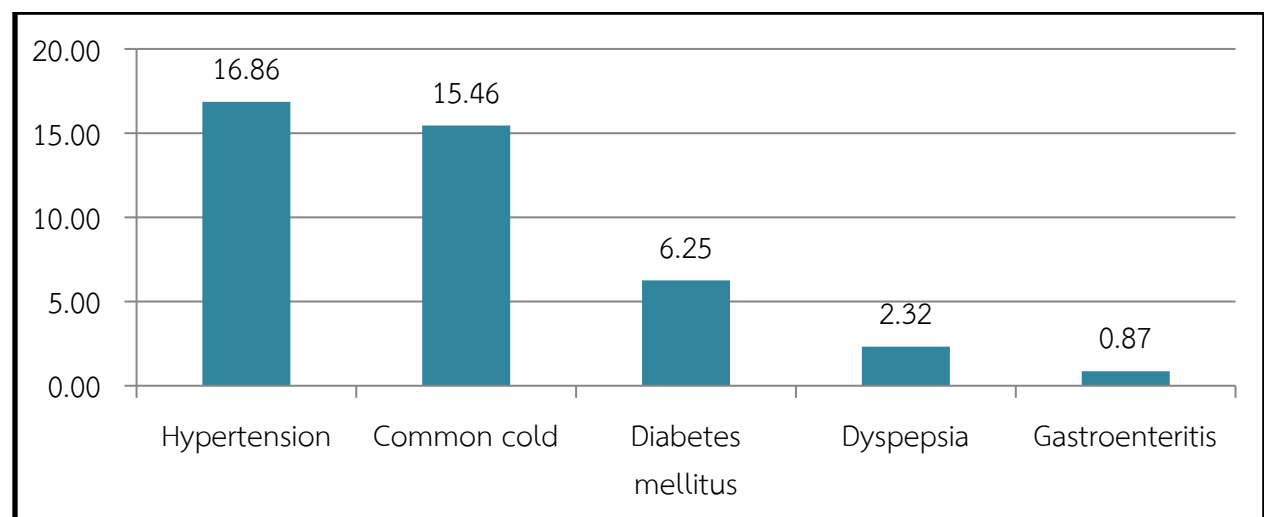
ข้อมูลสถิติผู้ป่วยนอก

ตารางที่ 3 สถิติ 5 อันดับโรคผู้ป่วยนอกโรงพยาบาลมวกเหล็กจังหวัดสระบุรี ประจำปีงบประมาณ 2565

ลำดับ	โรค	จำนวน (ราย)	ร้อยละ
1	ความดันโลหิตสูง Hypertension	15,281	16.86
2	เยื่อจมูกและลำคออักเสบ Common cold	14,013	15.46
3	เบาหวานชนิดที่ไม่ต้องพึ่งอินซูลิน ที่ไม่มีภาวะแทรกซ้อน Diabetes mellitus	5,666	6.25
4	อาหารไม่ย่อย Dyspepsia	2,104	2.32
5	กระเพาะอาหารกับลำไส้อักเสบ Gastroenteritis	784	0.87

ที่มา : ฐานข้อมูลผู้มารับบริการโรงพยาบาลมวกเหล็ก ณ. 30 กันยายน 2565 (ดึงข้อมูล 2 ต.ค.65)
(n = 90,633)

แผนภูมิที่ 4 สถิติ 5 อันดับโรคผู้ป่วยนอกโรงพยาบาลมวกเหล็กจังหวัดสระบุรี ประจำปีงบประมาณ 2565



ที่มา : ฐานข้อมูลผู้มารับบริการโรงพยาบาลมวกเหล็ก ณ. 30 กันยายน 2565 (ดึงข้อมูล 2 ต.ค.65)
(n = 90,633)

จากแผนภูมิที่ 6 พบว่าผู้รับบริการที่มารับบริการในโรงพยาบาลมวกเหล็กจังหวัดสระบุรี ประจำปีงบประมาณ 2565 ส่วนใหญ่ป่วยเป็นความดันโลหิตสูง คิดเป็นร้อยละ 16.86 รองลงมาป่วยเป็น เยื่อจมูกและลำคออักเสบ คิดเป็นร้อยละ 15.46

ตารางที่ 4 สถิติ 5 อันดับโรคผู้ป่วยนอกโรงพยาบาลมวกเหล็กจังหวัดสระบุรี ประจำปีงบประมาณ 2561 - 2565

2561	2562	2563	2564	2565
1. Hypertension	1. Hypertension	1. Hypertension	1. Hypertension	1. Hypertension
2. Upper respiratory infection	2. Upper respiratory infection	2. Diabetes mellitus	2. Diabetes mellitus	2. Diabetes mellitus
3. Diabetes mellitus	3. Diabetes mellitus	3. Common cold	3. Common cold	3. Common cold
4. Dyspepsia	4. Dyspepsia	4. Dyspepsia	4. Dyspepsia	4. Dyspepsia
5. Lower respiratory diseases	5. Tension headache	5. Gonarthrosis	5. Gastroenteritis	5. Gastroenteritis

ที่มา : ฐานข้อมูลผู้มารับบริการโรงพยาบาลมวกเหล็ก ณ. 30 กันยายน 2565

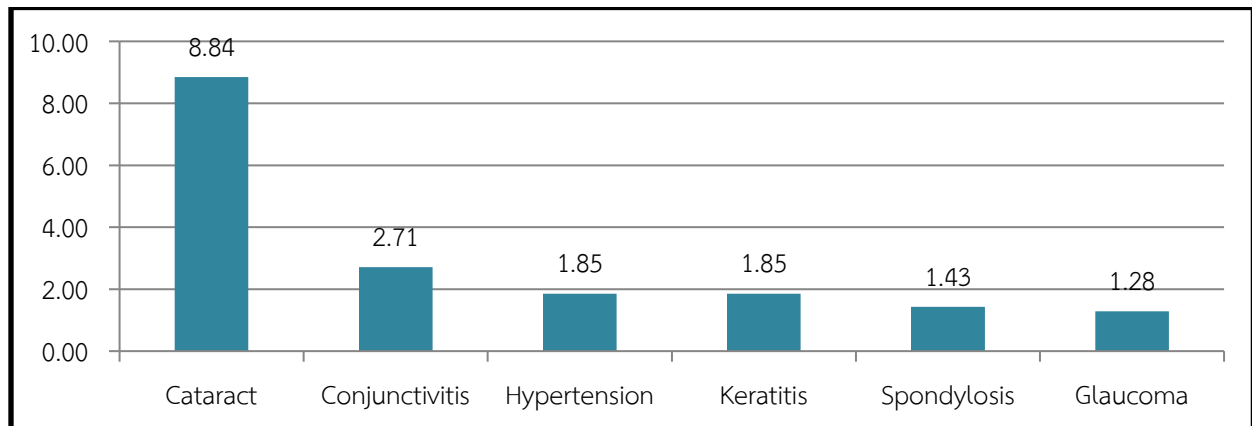
ตารางที่ 5 สถิติ 5 อันดับโรคผู้ป่วยนอก การส่งรักษาต่อ (Refer) โรงพยาบาลมวกเหล็กจังหวัดสระบุรี ประจำปี
 ปิงประมาณ 2565

ลำดับ	โรค	จำนวน (ราย)	ร้อยละ
1	ต้อกระจกในวัยชรา Cataract	62	8.84
2	เยื่อตาอักเสบ Conjunctivitis	19	2.71
3	ความดันโลหิตสูง Hypertension	13	1.85
	กระจกตาอักเสบ Keratitis	13	1.85
4	กระดูกสันหลังเสื่อม Spondylosis	10	1.43
5	ต้อหิน Glaucoma	9	1.28

ที่มา : ฐานข้อมูลผู้มารับบริการโรงพยาบาลมวกเหล็ก ณ. 30 กันยายน 2565 (ดึงข้อมูล 2 ต.ค.65)

(n = 701)

แผนภูมิที่ 5 สถิติ 5 อันดับโรคผู้ป่วยนอก การส่งรักษาต่อ (Refer) โรงพยาบาลมวกเหล็กจังหวัดสระบุรี ประจำปี
 ปิงประมาณ 2565



ที่มา : ฐานข้อมูลผู้มารับบริการโรงพยาบาลมวกเหล็ก ณ. 30 กันยายน 2565 (ดึงข้อมูล 2 ต.ค.65)

(n = 701)

จากแผนภูมิที่ 7 พบว่าการส่งรักษาต่อ (Refer) ผู้ป่วยนอก ในโรงพยาบาลมวกเหล็กจังหวัดสระบุรี ประจำปี
 ปิงประมาณ 2565 ส่วนใหญ่เป็นต้อกระจก คิดเป็นร้อยละ 8.84 รองลงมา เยื่อตาอักเสบ คิดเป็นร้อยละ 2.71

ตารางที่ 6 สถิติ 5 อันดับโรคผู้ป่วยนอก การส่งรักษาต่อ (Refer) โรงพยาบาลมวกเหล็กจังหวัดสระบุรี ประจำปี งบประมาณ 2561-2565

2561	2562	2563	2564	2565
1.Cataract	1.Cataract	1. Cataract	1. Cataract	1. Cataract
2. Ischemic heart disease	2.Spondylosis	2. Diabetes mellitus	2. Hypertension	2. Conjunctivitis
3. Diabetes mellitus	3. Diabetes mellitus	3. Keratitis	3. Glaucoma	3. Keratitis /Hypertension
4. Schizophrenia	4.Schizophrenia	4. Hypertension	4. Schizophrenia	4. Spondylosis
5. Hypertension	5. Hypertension	5. Dyspepsia	5. Moderate visual impairment	5. Glaucoma

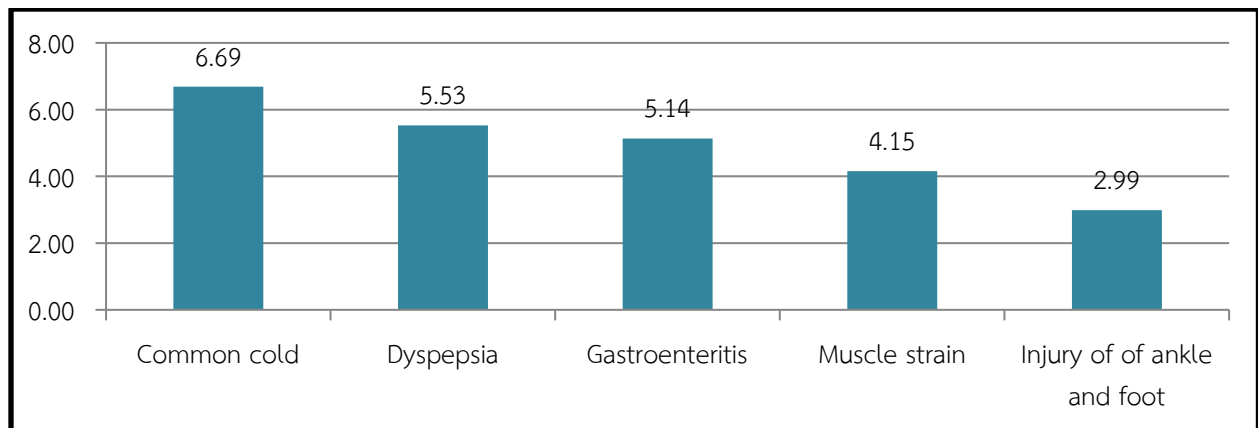
ที่มา : ฐานข้อมูลผู้มารับบริการโรงพยาบาลมวกเหล็ก ณ. 30 กันยายน 2565

ตารางที่ 7 สถิติ 5 อันดับโรคผู้ป่วยตีกอุบัติเหตุฉุกเฉิน โรงพยาบาลมวกเหล็กจังหวัดสระบุรี ประจำปี
 ปีงบประมาณ 2565

ลำดับ	โรค	จำนวน (ราย)	ร้อยละ
1	เยื่อจมูกและลำคออักเสบ Common cold	1,309	6.69
2	อาหารไม่ย่อย Dyspepsia	1,082	5.53
3	กระเพาะอาหารและลำไส้อักเสบ Gastroenteritis	1,006	5.14
4	กล้ามเนื้อฉีกชนิดอื่น Muscle strain	813	4.15
5	การบาดเจ็บที่ข้อเท้าและเท้า Injury of of ankle and foot	585	2.99

ที่มา : ฐานข้อมูลผู้มารับบริการโรงพยาบาลมวกเหล็ก ณ. 30 กันยายน 2565 (ดึงข้อมูล 2 ต.ค.65)
 (n = 19,580)

แผนภูมิที่ 6 สถิติ 5 อันดับโรคผู้ป่วยตีกอุบัติเหตุฉุกเฉิน โรงพยาบาลมวกเหล็กจังหวัดสระบุรี ประจำปี
 ปีงบประมาณ 2565



ที่มา : ฐานข้อมูลผู้มารับบริการโรงพยาบาลมวกเหล็ก ณ. 30 กันยายน 2565 (ดึงข้อมูล 2 ต.ค.65) (n = 19,580)

จากแผนภูมิที่ 8 พบว่าโรคผู้ป่วยตีกอุบัติเหตุฉุกเฉิน ในโรงพยาบาลมวกเหล็กจังหวัดสระบุรี ประจำปี
 ปีงบประมาณ 2564 ส่วนใหญ่เป็นเยื่อจมูกและลำคออักเสบ คิดเป็นร้อยละ 6.69 รองลงมา อาหารไม่ย่อย คิด
 เป็นร้อยละ 5.53

ตารางที่ 8 สถิติ 5 อันดับโรคผู้ป่วยตีกอุบัติเหตุฉุกเฉิน โรงพยาบาลมวกเหล็กจังหวัดสระบุรี ประจำปีงบประมาณ 2561- 2565

2561	2562	2563	2564	2565
1. Upper respiratory infection	1. Upper respiratory infection	1. Common cold	1. Dyspepsia	1. Common cold
2. Diarrhoea	2. Diarrhoea	2. Gastroenteritis	2. Common cold	2. Dyspepsia
3. Dyspepsia	3. Dyspepsia	3. Dyspepsia	3. Gastroenteritis	3. Gastroenteritis
4. Muscle strain	4. Muscle strain	4. Muscle strain	4. Muscle strain	4. Muscle strain
5. Injury of ankle and foot	5. Injury of lower leg	5. Injury of ankle and foot	5. Injury of knee and leg	5. Injury of ankle and foot

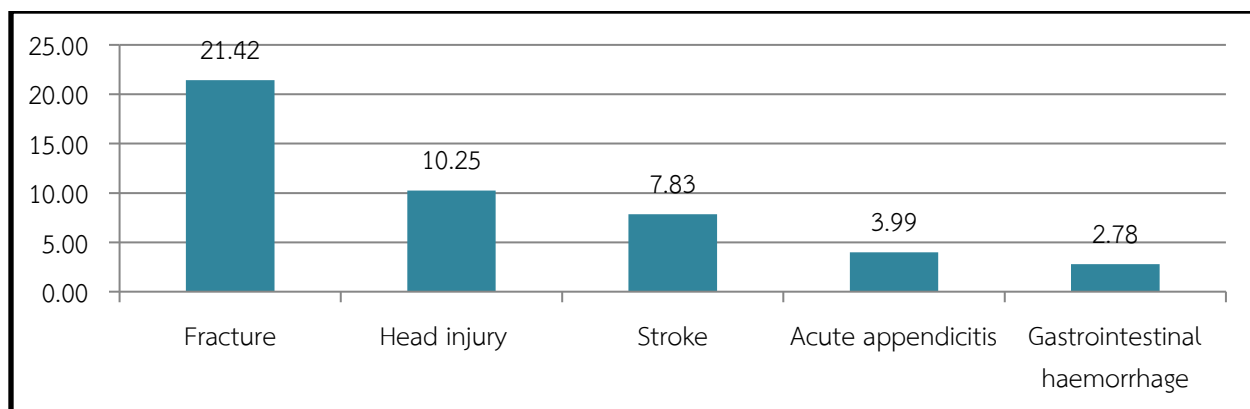
ที่มา : ฐานข้อมูลผู้มารับบริการโรงพยาบาลมวกเหล็ก ณ. 30 กันยายน 2565

ตารางที่ 9 สถิติ 5 อันดับโรคผู้ป่วยตีกอุบัติเหตุฉุกเฉิน การส่งรักษาต่อ (Refer) โรงพยาบาลมวกเหล็กจังหวัดสระบุรี ประจำปีงบประมาณ 2565

ลำดับ	โรค	จำนวน (ราย)	ร้อยละ
1	กระดูกหัก Fracture	301	21.42
2	บาดเจ็บที่ศีรษะ Head injury	144	10.25
3	หลอดเลือดสมอง Stroke	110	7.83
4	ไส้ติ่งอักเสบเฉียบพลัน Acute appendicitis	56	3.99
5	เลือดออกในกระเพาะอาหารและลำไส้ Gastrointestinal haemorrhage	39	2.78

ที่มา : ฐานข้อมูลผู้มารับบริการโรงพยาบาลมวกเหล็ก ณ. 30 กันยายน 2565 (ดึงข้อมูล 2 ต.ค.65)
(n = 1,405)

แผนภูมิที่ 7 สถิติ 5 อันดับโรคผู้ป่วยตีกอุบัติเหตุฉุกเฉิน การส่งรักษาต่อ (Refer) โรงพยาบาลมวกเหล็กจังหวัดสระบุรี ประจำปีงบประมาณ 2565



ที่มา : ฐานข้อมูลผู้มารับบริการโรงพยาบาลมวกเหล็ก ณ. 30 กันยายน 2565 (ดึงข้อมูล 2 ต.ค.65)
(n = 1,405)

จากแผนภูมิที่ 9 พบว่าการส่งรักษาต่อ (Refer) ผู้ป่วยตีกอุบัติเหตุฉุกเฉิน ในโรงพยาบาลมวกเหล็กจังหวัดสระบุรี ประจำปีงบประมาณ 2564 ส่วนใหญ่เป็นกระดูกหัก คิดเป็นร้อยละ 21.42 รองลงมา บาดเจ็บที่ศีรษะ คิดเป็นร้อยละ 10.25

ตารางที่ 10 สถิติ 5 อันดับโรคผู้ป่วยตีอกอุบัติเหตุฉุกเฉิน การส่งรักษาต่อ (Refer) โรงพยาบาลมวกเหล็กจังหวัดสระบุรี ประจำปีงบประมาณ 2561- 2565

2561	2562	2563	2564	2564
1. Fracture	1.Fracture	1.Fracture	1.Fracture	1.Fracture
2. Stroke	2. Head injury	2. Head injury	2. Head injury	2. Head injury
3. Head injury	3.Stroke	3.Stroke	3.Stroke	3.Stroke
4. Septicaemia	4. Acute Coronary Syndrome	4. Acute appendicitis	4. Acute appendicitis	4. Acute appendicitis
5. Acute appendicitis / Acute Coronary Syndrome	5.Acute appendicitis	5. Acute Coronary Syndrome	5. Acute Coronary Syndrome	5. Gastrointestinal haemorrhage

ที่มา : ฐานข้อมูลผู้มารับบริการโรงพยาบาลมวกเหล็ก ณ. 30 กันยายน 2565

ข้อมูลสถิติผู้ป่วยใน

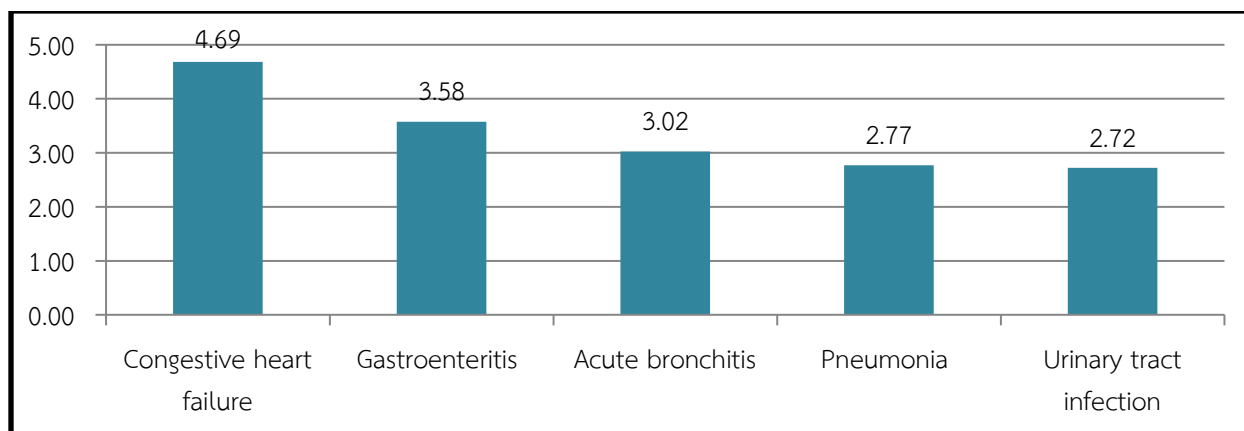
ตารางที่ 11 สถิติ 5 อันดับโรคผู้ป่วยในทั่วไป โรงพยาบาลมวกเหล็กจังหวัดสระบุรี ประจำปีงบประมาณ 2565

ลำดับ	โรค	จำนวน (ราย)	ร้อยละ
1	หัวใจล้มเหลวแบบมีน้ำคั่ง Congestive heart failure	93	4.69
2	กระเพาะอาหารและลำไส้อักเสบ Gastroenteritis	71	3.58
3	หลอดลมอักเสบเฉียบพลัน Acute bronchitis	60	3.02
4	ปอดบวม Pneumonia	55	2.77
5	กระเพาะปัสสาวะอักเสบ Urinary tract infection	54	2.72

ที่มา : ฐานข้อมูลผู้มารับบริการโรงพยาบาลมวกเหล็ก ณ. 30 กันยายน 2565 (ดึงข้อมูล 2 ต.ค. 65)

(n = 1,985)

แผนภูมิที่ 8 สถิติ 5 อันดับโรคผู้ป่วยใน โรงพยาบาลมวกเหล็กจังหวัดสระบุรี ประจำปีงบประมาณ 2565



ที่มา : ฐานข้อมูลผู้มารับบริการโรงพยาบาลมวกเหล็ก ณ. 30 กันยายน 2565 (ดึงข้อมูล 2 ต.ค. 65)

(n = 1,985)

จากแผนภูมิที่ 10 พบว่าโรคผู้ป่วยใน โรงพยาบาลมวกเหล็กจังหวัดสระบุรี ประจำปี งบประมาณ 2564 ส่วนใหญ่เป็นหัวใจล้มเหลวแบบมีน้ำคั่ง คิดเป็นร้อยละ 4.69 รองลงมา กระเพาะอาหารและลำไส้อักเสบ คิดเป็นร้อยละ 3.58

ตารางที่ 12 สถิติ 5 อันดับโรคผู้ป่วยในทั่วไป โรงพยาบาลมวกเหล็กจังหวัดสระบุรี ประจำปีงบประมาณ 2561-2565

2561	2562	2563	2564	2564
1. Gastroenteritis	1. Gastroenteritis	1. Head injury	1. Gastroenteritis	1. Congestive heart failure
2. Pneumonia	2. Pneumonia	2. Gastroenteritis	2. Congestive heart failure	2. Gastroenteritis
3. Heart failure	3. Heart failure	3. Congestive heart failure	3. Head injury	3. Acute bronchitis
4. Cellulitis	4. Head injury	4. Pneumonia	4. Urinary tract infection	4. Pneumonia
5. Chronic Obstructive Pulmonary Disease	5. Chronic Obstructive Pulmonary Disease	5. Cellulitis of other parts of limb	5. Common cold	5. Urinary tract infection

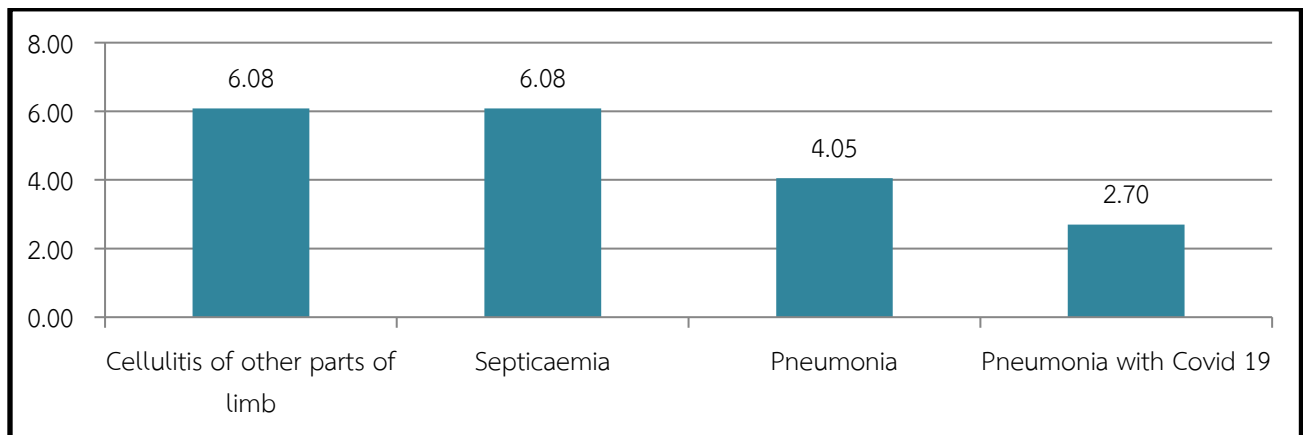
ที่มา : ฐานข้อมูลผู้มารับบริการโรงพยาบาลมวกเหล็ก ณ. 30 กันยายน 2565

ตารางที่ 13 สถิติ 3 อันดับโรคผู้ป่วยใน การส่งรักษาต่อ (Refer) โรงพยาบาลมวกเหล็กจังหวัดสระบุรี ประจำปี
ปีงบประมาณ 2565

ลำดับ	โรค	จำนวน (ราย)	ร้อยละ
1	เซลล์เนื้อเยื่ออักเสบที่แขนขา Cellulitis of other parts of limb	9	6.08
	การติดเชื้อในกระแสเลือด Septicaemia	9	6.08
2	ปอดบวม Pneumonia	6	4.05
3	โควิด 19 มีอาการปอดบวม Pneumonia with Covid 19	4	2.70

ที่มา : ฐานข้อมูลผู้มารับบริการโรงพยาบาลมวกเหล็ก ณ. 30 กันยายน 2565 (ดึงข้อมูล 2 ต.ค. 65)
(n = 148)

แผนภูมิที่ 9 สถิติ 3 อันดับโรคผู้ป่วยใน การส่งรักษาต่อ (Refer) โรงพยาบาลมวกเหล็กจังหวัดสระบุรี ประจำปี
ปีงบประมาณ 2565



ที่มา : ฐานข้อมูลผู้มารับบริการโรงพยาบาลมวกเหล็ก ณ. 30 กันยายน 2565 (ดึงข้อมูล 2 ต.ค. 65)
(n = 148)

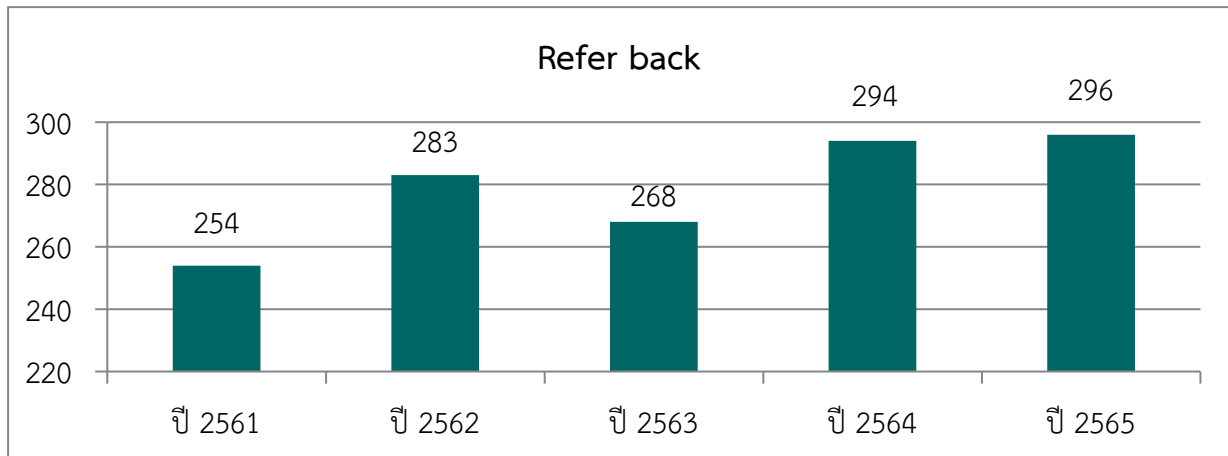
จากแผนภูมิที่ 11 พบว่าการส่งรักษาต่อ (Refer) โรคผู้ป่วยใน โรงพยาบาลมวกเหล็กจังหวัดสระบุรี ประจำปี
ปีงบประมาณ 2565 ส่วนใหญ่เป็นเซลล์เนื้อเยื่ออักเสบที่แขนขา และการติดเชื้อในกระแสเลือด คิดเป็นร้อยละ
6.08 รองลงมา ปอดบวม คิดเป็นร้อยละ 4.05

ตารางที่ 14 สถิติ 5 อันดับโรคผู้ป่วยใน การส่งรักษาต่อ (Refer) โรงพยาบาลมวกเหล็กจังหวัดสระบุรี ประจำปี งบประมาณ 2561-2565

2561	2562	2563	2564	2565
1.Pneumonia with complication	1. Septicaemia	1. Pneumonia	1. Pneumonia with Covid 19	1. Cellulitis of other parts of limb/ Septicaemia
2. Septicaemia	2. Gastrointestinal haemorrhage	2. Cellulitis of other parts of limb	2. Gastrointestinal haemorrhage/ Head injury	2. Pneumonia
3. Diseases of biliary tract	3. Pneumonia with complication	3. Gastrointestinal haemorrhage	3. Cellulitis of other parts of limb / Urinary tract infection	3. Pneumonia with Covid 19
4.Heart Failure / Chronic Obstructive Pulmonary Disease	4. Cutaneous abscess with complication	4. Acute pyelonephritis / Head injury / Congestive heart failure		
5. Decubitus ulcer / Urinary tract infection with complication	5. Urinary tract infection with complication	5. Intestinal obstruction		

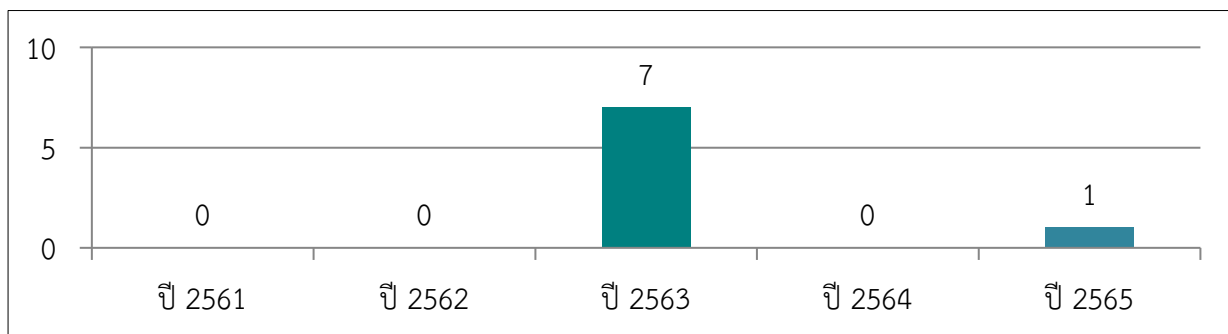
ที่มา : ฐานข้อมูลผู้มารับบริการโรงพยาบาลมวกเหล็ก ณ. 30 กันยายน 2565

แผนภูมิที่ 10 ข้อมูล Refer Back ของโรงพยาบาลมวกเหล็กจังหวัดสระบุรี ประจำปี งบประมาณ 2561-2565



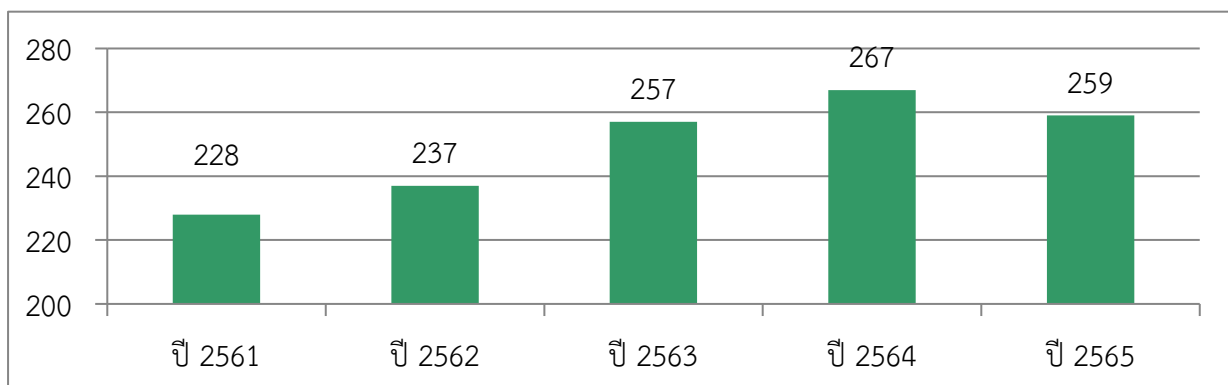
ที่มา : ฐานข้อมูลผู้มารับบริการโรงพยาบาลมวกเหล็ก ณ. 30 กันยายน 2565 (ดึงข้อมูล 2 ก.พ. 66)

แผนภูมิที่ 11 ข้อมูลส่งต่อไป รักษา ที่โรงพยาบาลส่งเสริมสุขภาพตำบล ในเขตอำเภอมวกเหล็ก ประจำปี งบประมาณ 2561-2565



ที่มา : ฐานข้อมูลผู้มารับบริการโรงพยาบาลมวกเหล็ก ณ. 30 กันยายน 2565 (ดึงข้อมูล 2 ก.พ. 66)

แผนภูมิที่ 12 ข้อมูลรับ Refer มาจาก โรงพยาบาลส่งเสริมสุขภาพตำบล ในเขตอำเภอมวกเหล็ก ประจำปี งบประมาณ 2561-2565



ที่มา : ฐานข้อมูลผู้มารับบริการโรงพยาบาลมวกเหล็ก ณ. 30 กันยายน 2565 (ดึงข้อมูล 2 ก.พ. 66)